

T.C.
MUŞ VALİLİĞİ
KARAAĞAÇLI İMAM HATİP ORTAOKULU MÜDÜRLÜĞÜ



2024-2028 STRATEJİK PLAN

İSTİKLALMARŞI

Korkma, sönmez bu şafaklarda yüzen al sancak;
Sönmeden yurdumun üstünde tüten en son ocak.
O benim milletimin yıldızıdır, parlayacak;
O benimdir, o benim milletimindir ancak.

Çatma, kurban olayım çehreni ey nazlı hilal!
Kahraman ırkıma bir gül! Ne bu şiddet, bu celal?
Sana olmaz dökülen kanlarımız sonra helal...
Hakkıdır Hakk'a tapan milletimin istiklal!

Ben ezelden beridir hür yaşadım, hür yaşarım.
Hangi çılgın bana zincir vuracakmış? Şaşarım!
Kükremiş sel gibiyim, bendimi çiğner, aşarım.
Yırtarım dağları, enginlere sığmam taşarım.

Garbin afakını sarmışsa çelik zırhlı duvar,
Benim iman dolu göğsüm gibi serhaddim var.
Ulusun, korkma! Nasıl böyle bir imanı boğar,
"Medeniyet!" dediğin tek dişi kalmış canavar?

Arkadaş! Yurduma alçakları uğratma sakın.
Şiper et, gövdeni, dursun bu hayasızca akın.
Doğacaktır sana va'dettiği günler Hakk'ın...
Kim bilir, belki yarın, belki yarından da yakın.

Bastığın yerleri "toprak!" diyerek geçme, tanı:
Düşün altındaki binlerce kefensiz yatanı.
Sen şehit oğlusun, incilme, yazıktır atanı:
Verme, dünyaları alsan da, bu cennet vatanı.

Kim bu cennet vatanın uğruna olmaz ki feda?
Şüheda fışkıracak toprağı sıksan, şüheda!
Canı, cananı bütün varımı alsın da Huda,
Etmesin tek vatanından beni dünyada cüda.

Ruhumun senden, İlahi, şudur ancak emeli:
Değmesin mabedimin göğsüne namahrem eli.
Bu ezanlar ezanlar-ki şahadetleri dinin temeli
Ebedi yurdumun üstünde benim inlemeli.

O zaman vعد ile bin secde eder-varsa-taşım,
Her yerihandan, İlahi, boşanıp kanlı yaşım,
Fışkıran ruhu mücerred gibi yerdan na'şım;
O zaman yükselerek arşa değer belki başım.

Dağalan sen de şafaklar gibi ey şanlı hilal!
Olsun artık dökülen kanlarımın hepsi helal!
Ebediyen sana yok, ırkıma yok izmihlal:
Hakkıdır, hür yaşamış bayrağımın hürriyet;
Hakkıdır, Hakk'a tapan, milletimin istiklal!

Mehmet AKIF ERSOY



*Öğretmenler;
Yeni Nesil Sizin
Eseriniz Olacaktır.*

M. Akif Ersoy

GENÇLİĞE HITABE

Ey Türk gençliği! Birinci vazifen, Türk İstiklalini, Türk Cumhuriyetini, İlelebet, muhafaza ve müdafaa etmektir.

Mevcutiyetinin ve istikbalinin yegane temeli budur. Bu temel, senin, en kıymetli hazinendir. İstikbalde dahi, seni, bu hazineden, mahrum etmek isteyecek, dahili ve harici, bethahların olacaktır. Bir gün, istiklal ve cumhuriyeti müdafaa mecburiyetine düşersen, vazifeye atılmak için, içinde bulunacağın vaziyetin imkanı ve şartlarını düşünmeyeceksin! Bu imkan ve şartlar, çok namussait bir mahiyette tezahür edebilir. İstiklal ve cumhuriyetine kasıtlı düşmanlar, bütün dünyada emsali görülmemiş bir galibiyetin müessesli olabilirler. Cebren ve hile ile azız vatanını, bütün kalelerini zaft edilmiş, bütün tersanelerini çözülmüş, bütün ordularını dağılmış ve memleketin her köşesi bilfiil işgal edilmiş olabilir. Bütün bu şartlardan daha elim ve daha vahim olmak üzere, memleketin dahilinde, iktidara sahip olanlar çalfet ve dalalet ve hatta hyanet içinde bulunabilirler. Hatta bu iktidar sahipleri şahsi menfaatlerini, müstevlerin siyasi emelleriyle tevhit edebilirler. Millet, fakır u zaruret içinde harap ve bîtap düşmüş olabilir.

Ey Türk istikbalinin evladlı işte, bu ahval ve şartlar içinde dahi, vazifen, Türk İstiklal ve cumhuriyetini kurtarmaktır! Muhtaç olduğun kudret, damarlarımdaki asil kanda, mevcuttur!

M. Akif Ersoy

Okul/Kurum Bilgileri

İli: MUŞ		İlçesi: HASKÖY	
Adres:	KARAAĞAÇLI BELDESİ KÜLTÜR MAH. BELEDİYE CAD. NO: 10 MERKEZ / MUŞ	Coğrafi Konum (link)	https://www.google.com/maps/place/38%C2%B041'32.5%22N+41%C2%B038'11.2%22E/@38.692359,41.636447,111m/data=!3m1!1e3!4m4!3m3!8m2!3d38.6923502!4d41.6364486?hl=tr
Telefon Numarası:	0436 232 42 38	Faks Numarası:	0436 232 42 38
e- Posta Adresi:	763564@meb.k12.tr	Web sayfası adresi:	karaagaclihoo.meb.k12.tr
Kurum Kodu:	763564	Öğretim Şekli:	Tam Gün

SUNUŞ

2024-2028 Stratejik Planı hazırlama sürecine kurumsal yapımızın objektif bir biçimde değerlendirilmesiyle başladık. Var olan eksiklikler somut ve gerçekçi bir biçimde tespit edilmiş, ulaşılabilir, kendisiyle tutarlı hedefler belirlenmeye çalışılmıştır. Stratejik Plan, Muş Merkez Karaağaçlı İmam Hatip Ortaokulunun kurumsal kültürüne, kurumsallaşma hamlelerine, gelecek vizyonuna dört yıllık bir bakış içermektedir. Yönetici ve eğitimci kadrosunda yaşanması muhtemel değişimlere karşın, belirlenen hedefler bu plan sayesinde süreklilik arz edecek, sağlanan devamlılık sayesinde okulun ve beldenin çehresinin değişerek ve gelişerek geleceğe taşınmasını sağlayacaktır.

Bir bütün halinde, en ince ayrıntısına kadar hesaplamalara gittiğimiz bu planda, öğrencilerimizi Atatürk İlke ve Devrimlerine bağlı, geleceğe dair bilgi, birikim ve teknolojik konularda hakimiyetini sağlamış, çağın gereklerine ayak uyduran sosyal hayata entegre olmuş ve ülkesi için katma değer yaratacak bireyler olarak yetişmesini ana hedef olarak belirlerken, okulumuzun fiziki yapısı bilişimsel ve teknolojik alt ve üst yapı çalışmaları ile eğitim-öğretim için gerekli tüm donanımları kazandırma aşamaları dört yıllık bir süre zarfında nezdinde planlanmıştır.

Katılımcı bir anlayışla hazırladığımız 2024-2028 dönemi stratejik planımızın, okulumuzun hedeflerine ulaşmasında iyi bir rehber olması dileğiyle, planlama sürecinde gerekli katkı ve desteği sağlayan tüm çalışanlarımıza, paydaşlarımıza sonsuz teşekkürlerimi sunarım.

Kemal TUTAL
Okul Müdürü

İÇİNDEKİLER	
1. GİRİŞ VE STRATEJİK PLANIN HAZIRLIK SÜRECİ	7
1. Strateji Geliştirme Kurulu ve Stratejik Plan Ekibi	7
2. Planlama Süreci	7
2. DURUM ANALİZİ	9
1. Kurumsal Tarihçe	10
2. Uygulanmakta Olan Planın Değerlendirilmesi	10
3. Mevzuat Analizi	12
4. Üst Politika Belgelerinin Analizi	14
5. Faaliyet Alanları ile Ürün ve Hizmetlerin Belirlenmesi	15
6. Paydaş Analizi	16
7. Kuruluş İçi Analiz	25
2.7. 1. Teşkilat Yapısı	25
2.7.2. İnsan Kaynakları	26
2.7.3. Teknolojik Düzey	30
2.7.4. Mali Kaynaklar	31
2.7.5. İstatistik Veriler	32
2.8. Dış Çevre Analizi (Politik, Ekonomik, Sosyal, Teknolojik, Yasal ve Çevresel Çevre Analizi -PESTLE)	36
2.9. Güçlü ve Zayıf Yönler ile Fırsatlar ve Tehditler (GZFT) Analizi	37

2.10.Tespit ve İhtiyaçların Belirlenmesi	40
3. GELECEĞE BAKIŞ	45
3.1.Misyon	45
3.2.Vizyon	46
3.3.Temel Değerler	46
4. AMAÇ, HEDEF VE STRATEJİLERİN BELİRLENMESİ	47
4.1. Amaçlar	48
4.2. Hedefler	48
4.3. Performans Göstergeleri	51
4.4. Stratejilerin Belirlenmesi	52
4.5. Maliyetlendirme	56
5. İZLEME VE DEĞERLENDİRME	57
6. Tablo/Şekil/Grafikler/Ekler	58

1. GİRİŞ VE STRATEJİK PLANIN HAZIRLIK SÜRECİ

1. Strateji Geliştirme Kurulu ve Stratejik Plan Ekibi

Strateji Geliştirme Kurulu: Okul müdürünün başkanlığında, bir okul müdür yardımcısı, bir öğretmen ve okul/aile birliği başkanı ile bir yönetim kurulu üyesi olmak üzere 5 kişiden oluşan üst kurul kurulur.

Stratejik Plan Ekibi: Okul müdürü tarafından görevlendirilen ve üst kurul üyesi olmayan müdür yardımcısı başkanlığında, belirlenen öğretmenler ve gönüllü velilerden oluşur.

Tablo 1. Strateji Geliştirme Kurulu ve Stratejik Plan Ekibi Tablosu

Strateji Geliştirme Kurulu Bilgileri		Stratejik Plan Ekibi Bilgileri	
Adı Soyadı	Ünvanı	Adı Soyadı	Ünvanı
Kemal TUTAL	Okul Müdürü	Kemal TUTAL	Okul Müdürü
Mustafa İsmail AYDIN	Öğretmen	Gözde AĞAĞIŞI ÖZCAN	Öğretmen
Ebru AKDENİZ	Öğretmen	Tülay ÇOBAN	Öğretmen
Veli Kaan KAYACAN	Öğretmen	Kenan GÜNER	Öğretmen
Resul ONATÇA	Okul Aile Birl. Başk	Muhammed SAYHAN	Öğretmen
Mehmet YENCİLEK	O.A.B Yönetim Kurulu Üyesi	Semra DOĞRUER	Öğretmen

2. Planlama Süreci:

2024-2028 dönemi stratejik plan hazırlanma süreci Strateji Geliştirme Kurulu ve Stratejik Plan Ekibi'nin oluşturulması ile başlamıştır. Ekip tarafından oluşturulan çalışma takvimi kapsamında ilk aşamada durum analizi çalışmaları yapılmış ve durum analizi aşamasında, paydaşlarımızın plan sürecine aktif katılımını sağlamak üzere paydaş anketi, toplantı ve görüşmeler yapılmıştır. Durum analizinin ardından geleceğe yönelim bölümüne geçilerek okulumuzun/kurumumuzun amaç, hedef, gösterge ve stratejileri belirlenmiştir.

Ülkemizde planlama ile ilgili 1927 yılından beri yürürlükte olan 1050 sayılı Muhasebe-i Umumiye Kanunu 10 Aralık 2003'de kamuda yeni yapılanma süreci içerisinde bütün kamu kurum ve kuruluşlarının stratejik planlarını yapabilmelerini sağlayan 5018 sayılı Kamu Mali Yönetimi ve Kontrol Kanunu'yla değiştirilmiştir.

Bu kanun 2006 yılı bütçesinden başlayarak uygulanmaya başlanmıştır. Kamu Yönetimi Reformu kapsamında alınan, Yüksek Planlama Kurulu kararlarında ve 5018 sayılı Kamu Malî Yönetimi ve Kontrol Kanunu'nda, kamu kuruluşlarının stratejik planlarını hazırlamaları ve gelecek dönemlerde kuruluş bütçelerini bu planda öngörülen kuruluş misyonu, vizyonu, amaç ve hedefleri ile uyumlu olacak biçimde performans programlarına dayalı olarak oluşturması gerektiği hükme bağlanmıştır.

Stratejik Plan, kamu yönetimlerinin orta ve uzun vadeli amaçlarını, temel ilke ve politikalarını, hedef ve önceliklerini, performans ölçütlerini, bunlara ulaşmak için izlenecek yöntemler ile kaynak dağılımlarını içeren plandır.(DPT, 2006).

Muş Merkez Karaağaçlı İmam Hatip Ortaokulu Müdürlüğü olarak 2024-2028 Stratejik Planı çalışmaları kapsamında, okulumuz çalışanları ve ilgili paydaşların katılımıyla 2024 Eğitim Vizyonu, uygulanmakta olan stratejik plan, mevzuat, üst politika belgeleri incelenmiştir.2024-2028 yıllarını kapsayacak şekilde hazırlanan **Stratejik Planımız beş bölümden (Stratejik Plan Hazırlık Süreci, Durum Analizi Özeti, Geleceğe Yönelim, Maliyetlendirme ve Stratejik Plan İzleme ve Değerlendirme) oluşmaktadır.**

Paydaş analizi yapılarak iç ve dış paydaşlarımız değerlendirilmiştir. .Paydaş beklentileri, uyguladığımız anket, grup çalışmaları sonuçlarına göre analiz edilerek kurumdan beklentiler tespit edilmiştir. PESTLE analizi yapılmış, kurum çalışanlarının, velilerin ve öğrencilerin görüşleri alınarak GZFT analizi yapılmış, çıkan sonuçlar önem derecesine göre önceliklendirilmiştir.

Elde edilen bilgiler sonucunda yedi amaç bu amaçlar altında da beş yıllık hedefler ile bu hedefleri gerçekleştirecek strateji ve eylemler ortaya çıkmıştır. Stratejilerin yaklaşık maliyetlerinden yola çıkılarak amaç ve hedeflerin tahmini kaynak ihtiyaçları hesaplanmıştır. Planda yer alan amaç ve hedeflerin gerçekleşme durumlarının takip edilebilmesi için de stratejik plan izleme ve değerlendirme modeli oluşturulmuştur.

Stratejik planlama uygulamalarının başarılı olması önemli ölçüde plan öncesi hazırlık çalışmalarının iyi planlanmış olmasına ve sürece katılımın üst düzeyde sağlanmasına bağlıdır.

2. DURUM ANALİZİ

Stratejik planlama sürecinin ilk adımı olan durum analizi, okulumuzun/kurumumuzun “neredeyiz?” sorusuna cevap vermektedir. Okulumuzun/kurumumuzun geleceğe yönelik amaç, hedef ve stratejiler geliştirebilmesi için öncelikle mevcut durumda hangi kaynaklara sahip olduğu ya da hangi yönlerinin eksik olduğu ayrıca, okulumuzun/kurumumuzun kontrolü dışındaki olumlu ya da olumsuz gelişmelerin neler olduğu değerlendirilmiştir. Dolayısıyla bu analiz, okulumuzun/kurumumuzun kendisini ve çevresini daha iyi tanımasına yardımcı olacak ve stratejik planın sonraki aşamalarından daha sağlıklı sonuçlar elde edilmesini sağlayacaktır.

Durum analizi bölümünde, aşağıdaki hususlarla ilgili analiz ve değerlendirmeler yapılmıştır;

2.1.Kurumsal tarihçe

2.2.Uygulanmakta olan planın değerlendirilmesi

2.3.Mevzuat analizi

2.4.Üst politika belgelerinin analizi

2.5.Faaliyet alanları ile ürün ve hizmetlerin belirlenmesi

2.6.Paydaş analizi

2.7.Kuruluş içi analiz

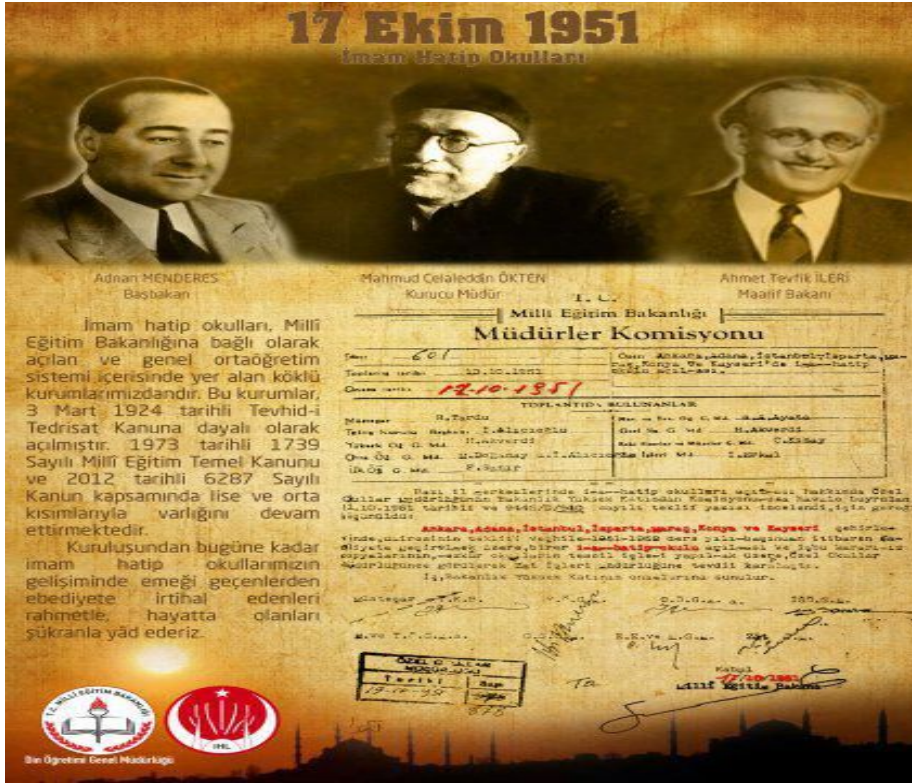
2.8.Dış çevre analizi (Politik, ekonomik, sosyal, teknolojik, yasal ve çevresel analiz)

2.9.Güçlü ve zayıf yönler ile fırsatlar ve tehditler (GZFT) analizi

2.10.Tespit ve ihtiyaçların belirlenmesi

(Bu bölüme ilişkin detaylı çalışmalar okul/kurumlar tarafından yapılabilir. Ancak, stratejik planda bu çalışmanın ana hususlarına kısa ve öz bir biçimde yer verilir.)

2.1.Kurumsal Tarihçe



Okulumuz 2012-2013 Eğitim ve Öğretim yılında Muş merkeze bağlı Karaağaçlı Beldesi Kültür Mahallesi'nde Muş Merkez Karaağaçlı Ortaokulu olarak eğitime açılmıştır.

2017-2018 Öğretim yılından itibaren İmam Hatip programı uygulanan İmam Hatip Ortaokuluna dönüştürülerek Muş Merkez Karaağaçlı İmam Hatip Ortaokulu adını almıştır.

Okulumuz 8 şubede 131 öğrenci, 1 yönetici, 12 öğretmen, 1 yardımcı hizmetli ve 2 işkur personeli ile eğitim-öğretimi sürdürmektedir.

2.2.Uygulanmakta Olan Stratejik Planın Değerlendirilmesi

MEB Strateji Geliştirme Başkanlığının yayınladığı 2010/14 sayılı genelge ile İlçe Milli Eğitim Müdürlüklerinin stratejik plan yapmaları zorunlu hale getirilmiştir. Bu genelge doğrultusunda stratejik planlama ekibi kurulmuş, 2019–2023 yıllarını kapsayan stratejik planını hazırlamış 03 Kasım 2019 tarihinde plan tamamlanarak yayınlanmıştır.

2019-2023 Stratejik Planı Mevcut Durum Analizi Raporu, Stratejik Plan Kitabı ve Performans Programı kitapçığı olmak üzere 3 kitaptan oluşmaktadır. Stratejik Plan Hazırlık Süreci Durum Analizi, Geleceğe Yönelim, Maliyetlendirme, İzleme Ve Değerlendirme, olmak üzere 5 bölümden oluşmaktadır.

Mevcut planda Durum Analizi, Paydaş Analizi, Yükümlülükler Ve Mevzuat Analizi, Kurum İçi Ve Dışı Analiz, Üst Politika Belgeleri ,GZFT(SWOT)Analizi, kullanılmıştır. 2019-2023 Stratejik Planı Yasal Yükümlükler Ve Mevzuat Analizi bölümü 652 sayılı Millî Eğitim Bakanlığının Teşkilat ve Görevleri Hakkında Kanun Hükmünde Kararname esaslarına göre belirlenmiştir. 2019-2023 Stratejik Planı Okulun Tarihesi, Okulun Mevcut Durumu, Paydaş Analizi,GZFT Analizi, Misyonumuz, Vizyonumuz, Temel Değerlerimiz, Eğitim ve Öğretime Erişim, Eğitim ve Öğretimde Kalitenin Arttırılması, Kurumsal Kapasite, Güvenlik,olmak üzere 11 faaliyet alanında gruplanmıştır.

2019-2023 stratejik planımız, Okul Müdürü Kemal TUTAL başkanlığında görevli öğretmenlerimizin katılımıyla yapılan toplantılarda, değerlendirilmiş ve sonuçları paylaşılmıştır. 2019-2023 stratejik planımızla birlikte hesap verilebilirlik anlayışı ile kaynakların etkili, ekonomik ve verimli bir şekilde elde edilmesi ve kullanılması sağlanmış,stratejik yönetim anlayışı kurum kültürü olarak benimsenmiştir. Planlama, çalışmaları izleme, değerlendirme ve denetleme süreçleri önem kazanmıştır.

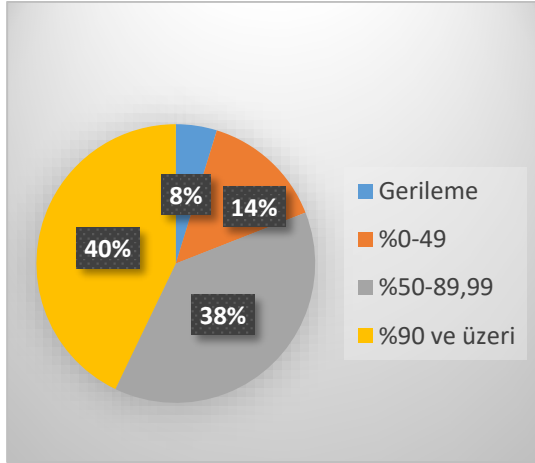
Değerlendirme raporu, 2019-2023 Dönemi Stratejik Planının 2023 yılı hedeflere ve hedeflere ait performans göstergelerine ulaşma oranları dikkate alınarak hazırlanmıştır. Raporda; stratejik planda belirlenmiş olan amaç ve hedefler, sorumlu birim ve performans göstergeleri bazında değerlendirilmiştir ve her bir performans göstergesi için performans hesaplaması yüzde olarak hesaplanmıştır. Performans göstergelerine ilişkin değerlendirmeler; Her bir performans göstergesinin hedefe etkisi göz önünde bulundurularak hedef bazında performans hesaplaması yapılmıştır.

Hedef Performansının Hesaplanmasında Dikkat Edilen Hususlara Aşağıda Yer Verilmiştir:

- Tablolarda yer alan hedef performansları, performans göstergelerinin gerçekleşme yüzdeleri tek tek hesaplandıktan sonra ilgili göstergenin hedefe olan etkisi bulunarak sonuçların toplanmasıyla elde edilmiştir.

- Bazı göstergelerin performansı yüzde 100'ü aşmıştır. Ancak hedef performansının ölçümünde bu değer 100 olarak dikkate alınmıştır. Böylece diğer göstergelerin hedefe etkisinin doğru hesaplanması sağlanmıştır.

• Bazı göstergelerin performansı negatif bir değer almıştır. Ancak hedef performansının ölçümünde bu değer 0 olarak dikkate alınmıştır. Böylece diğer göstergelerin hedefe etkisinin doğru hesaplanması sağlanmıştır.



Değerlendirmelerimiz sonucunda, hedef göstergelerimize etki eden önemli gelişmeler yaşandığını gözlemledik. Bu gelişmeler, planlarımızın bazı alanlarda başarısızlığa neden olmasına yol açtı. Bu kırılma noktalarını ayrıntılı olarak planımızın değerlendirme analizinde ele alacağız. Özellikle şu anahtar konuları vurgulayabiliriz:

Pandemi Süreci: COVID-19 pandemisi, eğitim alanında zorluklar oluşturdu. Dünya genelinde okulların kapanması veya sınırlı katılımı açık kalması, öğrenciler üzerinde olumsuz etkilere yol açtı.

Deprem Etkisi: Kahramanmaraş'ta yaşanan deprem, psikolojik ve sosyal hasara neden oldu ve öğrencilerin eğitimine olumsuz etkiledi.

Okul Kapanmaları: COVID-19 pandemisi nedeniyle birçok ülkede okullar geçici olarak kapatılmış veya çevrimiçi eğitime geçilmiştir. Bu, öğrencilerin fiziksel olarak okula katılamamaları anlamına gelir. Kırsal Bölgede bulunduğu için internet altyapısı olmadığı için öğrencilerin büyük çoğunluğu derslere katılamamıştır.

Çevrimiçi Eğitim Uygulamaları: Pandemi sırasında öğrenciler, öğretmenler ve eğitim kurumları, çevrimiçi eğitim platformlarına daha fazla bağımlı hale gelmiştir.

Öğrenci Başarısındaki Dalgalanmalar: Pandemi nedeniyle öğrenci başarısı ve öğrenci notları dünya genelinde dalgalanmıştır. Online eğitim, öğrencilerin motivasyonunu ve öğrenme süreçlerini etkilemiştir.

Öğrenci Devamsızlığı: Okulların kapanması veya karışık eğitim modelleri, öğrenci devamsızlığı sorunlarına yol açmıştır. Bazı öğrenciler, çevrimiçi eğitime erişimde sorun yaşamıştır.

Bu faktörler, hedeflerimize ulaşma konusunda karşılaştığımız zorlukların altını çizmektedir. Bu nedenle, yeni plan döneminde bu zorlukların üstesinden gelmeyi ve daha etkili bir eğitim ortamı oluşturmayı hedeflemekteyiz.

Muş Merkez Karaağaçlı İmam Hatip Ortaokulu olarak 2019-2023 Stratejik Planı'nın gerçekleştirme durumu değerlendirildiğinde aşağıdaki konularda önemli iyileşmelerin sağlandığı görülmüştür:

İyileşmeler

- 1) Okul binasında ve fiziki mekânlarda iyileştirilmeler yapılmıştır.
- 2) Okul binasının iç ve dış temizliği sağlanmıştır.
- 3) Okul binasında öğrencilerin güvenlikleri sağlanmıştır.
- 4) Okul binası iş sağlığı ve güvenliği standartlarına uygun hale getirilmiştir.

Sorunlar

- 1) Yeterli sayıda kültürel ve sportif faaliyet yapılamaması.
- 2) Velilerin okul idaresine ve öğretmenlere yersiz müdahalelerde bulunmaları.
- 3) Çalışanlara yönelik yapılan suçlamalarda velilere yaptırımların yetersiz olması.

2.3. Yasal Yükümlülükler ve Mevzuat Analizi

Mevzuat analizinde okul/kuruma görev ve sorumluluk yükleyen, okul/kurumun faaliyet alanını düzenleyen mevzuat gözden geçirilerek yasal yükümlülükler listesi oluşturulur. Mevzuat analizinin çıktıları daha sonraki aşamada okul/kurumun faaliyet alanlarının ve misyon bildirimini belirlenmesinde ve geleceğe bakışının oluşturulmasında ve/veya gözden geçirilmesinde kullanılır. Mevzuat analiziyle amaç ve hedeflerin sınırları çizilir. İdarenin, görevlerini yürütürken bu sınırların dışına çıkmaması gerekir. Okul/kurumun mevzuattan kaynaklanan yükümlülükleri, bu yükümlülüklerin mevzuatın hangi maddesine dayandığı ile bu yasal yükümlülüklerle ilişkin tespitler ve ihtiyaçlar mevzuat analizi sürecinde cevaplanması gereken sorular çerçevesinde ortaya konulur.

Yasal Yükümlülükler ve Mevzuat Analizi Aşamasında Cevaplandırılması Gereken Temel Sorular

YASAL YÜKÜMLÜLÜK (GÖREVLER)	DAYANAK(KANUN, YÖNETMELİK, GENELGE, YÖNERGE)
Atama	657 Sayılı Devlet Memurları Kanunu Milli Eğitim Bakanlığına Bağlı Okul ve Kurumların Yönetici ve Öğretmenlerinin Norm Kadrolarına İlişkin Yönetmelik Milli Eğitim Bakanlığı Eğitim Kurumları Yöneticilerinin Atama ve Yer Değiştirmelerine İlişkin Yönetmelik Milli Eğitim Bakanlığı Öğretmenlerinin Atama ve Yer Değiştirme Yönetmeliği
Ödül, Disiplin	Devlet Memurları Kanunu 6528 Sayılı Millî Eğitim Temel Kanunu İle Bazı Kanun ve Kanun Hükmünde Kararnemelerde Değişiklik Yapılmasına Dair Kanun Milli Eğitim Bakanlığı Personeline Başarı, Üstün Başarı ve Ödül Verilmesine Dair Yönerge Milli Eğitim Bakanlığı Disiplin Amirleri Yönetmeliği
Okul Yönetimi	1739 Sayılı Millî Eğitim Temel Kanunu Milli Eğitim Bakanlığı İlköğretim Kurumları Yönetmeliği Milli Eğitim Bakanlığı Okul Aile Birliği Yönetmeliği Milli Eğitim Bakanlığı Eğitim Bölgeleri ve Eğitim Kurulları Yönergesi MEB Yönetici ve Öğretmenlerin Ders ve Ek Ders Saatlerine İlişkin Karar Taşınır Mal Yönetmeliği
Eğitim-Öğretim	Anayasa 1739 Sayılı Millî Eğitim Temel Kanunu 222 Sayılı İlköğretim ve Eğitim Kanunu 6287 Sayılı İlköğretim ve Eğitim Kanunu ile Bazı Kanunlarda Değişiklik Yapılmasına Dair Kanun Milli Eğitim Bakanlığı İlköğretim Kurumları Yönetmeliği Milli Eğitim Bakanlığı Eğitim Öğretim Çalışmalarının Planlı Yürütülmesine İlişkin Yönerge Milli Eğitim Bakanlığı Öğrenci Yetiştirme Kursları Yönergesi Milli Eğitim Bakanlığı Ders Kitapları ve Eğitim Araçları Yönetmeliği Milli Eğitim Bakanlığı Öğrencilerin Ders Dışı Eğitim ve Öğretim Faaliyetleri Hakkında Yönetmelik
Personel İşleri	Milli Eğitim Bakanlığı Personel İzin Yönergesi Devlet Memurları Tedavi ve Cenaze Giderleri Yönetmeliği Kamu Kurum ve Kuruluşlarında Çalışan Personelin Kılık Kıyafet Yönetmeliği Memurların Hastalık Raporlarını Verecek Hekim ve Sağlık Kurulları Hakkındaki Yönetmelik Milli Eğitim Bakanlığı Personeli Görevde Yükseltme ve Unvan Değişikliği Yönetmeliği Öğretmenlik Kariyer Basamaklarında Yükseltme Yönetmeliği
Mühür, Yazışma, Arşiv	Resmi Mühür Yönetmeliği Resmi Yazışmalarda Uygulanacak Usul ve Esaslar Hakkındaki Yönetmelik Milli Eğitim Bakanlığı Evrak Yönergesi Milli Eğitim Bakanlığı Arşiv Hizmetleri Yönetmeliği
Rehberlik ve Sosyal Etkinlikler	Milli Eğitim Bakanlığı Rehberlik ve Psikolojik Danışma Hizmetleri Yönet. Okul Spor Kulüpleri Yönetmeliği Milli Eğitim Bakanlığı İlköğretim ve Ortaöğretim Sosyal Etkinlikler Yönetmeliği
Öğrenci İşleri	Milli Eğitim Bakanlığı İlköğretim Kurumları Yönetmeliği Milli Eğitim Bakanlığı Demokrasi Eğitimi ve Okul Meclisleri Yönergesi Okul Servis Araçları Hizmet Yönetmeliği
İsim ve Tanıtım	Milli Eğitim Bakanlığı Kurum Tanıtım Yönetmeliği Milli Eğitim Bakanlığına Bağlı Kurumlara Ait Açma, Kapatma ve Ad Verme Yönetmeliği
Sivil Savunma	Sabotajlara Karşı Koruma Yönetmeliği Binaların Yangından Korunması Hakkındaki Yönetmelik Daire ve Müesseseler İçin Sivil Savunma İşleri Kılavuzu

2.4. Üst Politika Belgeleri Analizi

Üst politika belgeleri;

- 12. Kalkınma Planı
- Cumhurbaşkanlığı Programı,
- Orta Vadeli Program,
- Cumhurbaşkanlığı Yıllık Programı,
- Millî Eğitim Bakanlığı Stratejik Planı,
- İl Millî Eğitim Müdürlüğü Stratejik Planı,
- İlçe Millî Eğitim Müdürlüğü Stratejik Planı ile
- Okul/kurumu ilgilendiren ulusal, bölgesel ve sektörel strateji eylem planlarını ifade eder.

Kurumun faaliyet alanları ile Kalkınma Planı, diğer plan ve programlarda yer alan amaç, ilke ve politikalar arasındaki uyuma bakılır.

Tablo 2. Üst Politika Belgeleri Analizi Tablosu

MEB, il millî eğitim müdürlüğü ve ilçe millî eğitim müdürlüğü stratejik planları incelenir. Ayrıca; yerel yönetim düzenlemeleri de dış çevrenin incelenmesi aşamasında göz önünde bulundurulması gereken bir unsurdur.

Üst politika belgeleri ile stratejik plan ilişkisini gösteren tabloya stratejik planda yer verilir. Bu çerçevede Tablo 2’de yer alan şablon kullanılır. İlgili tablo, amaç ve hedeflere temel teşkil edecek “tespitler ve ihtiyaçlar”ın belirlenmesinde göz önünde bulundurulur.

2.5. Faaliyet Alanları ile Ürün/Hizmetlerin Belirlenmesi

Mevzuat analizi çıktıları dolayısıyla görev ve sorumluluklar dikkate alınarak okul/kurumun sunduğu temel ürün ve hizmetler belirlenir. Belirlenen ürün ve hizmetler Tablo 3'te belirtildiği gibi belirli faaliyet alanları altında toplulaştırılır. Faaliyet alanları ile ürün ve hizmetlerin belirlenmesi amaç, hedef ve stratejilerin oluşturulması aşamasında yönlendirici olacaktır.

Tablo 3. Faaliyet Alanlar/Ürün ve Hizmetler Tablosu

Faaliyet Alanı	Ürün/Hizmetler
Öğretim-eğitim faaliyetleri	Öğrenci İşleri Kayıt-nakil işleri Devam-devamsızlık Sınıf geçme Sınav hizmetleri
Rehberlik faaliyetleri	Öğrencilere rehberlik yapmak Velilere rehberlik etmek Rehberlik faaliyetlerini yürütmek
Sosyal faaliyetler	Çeşitli Sosyal Etkinlikler (.....) Çeşitli Kültürel Etkinlikler(.....) Öğrenci Gezileri Öğretmenler Sosyal Etkinlikleri Bayramlar-Belirli Gün ve Haftalarla İlgili törenler
Sportif faaliyetler	Futbol Atletizm Voleybol Basketbol vb Badminton
Kültürel ve sanatsal faaliyetler	Öğrencilerimizin yerel, ulusal ve uluslararası düzeyde bilimsel, kültürel, sanatsal ve sportif faaliyetlere teşvik Eğitim ve öğretimde teknolojik imkânların etkin ve yaygın biçimde kullanılmasının ve her öğrencinin bilgi teknolojilerinden yararlanmasının sağlanması edilmesi ve katılımın artırılması
İnsan kaynakları faaliyetleri (mesleki gelişim faaliyetleri, personel etkinlikleri...)	.Eğitim ve öğretim kurumları yöneticilerinin niteliğinin artırılmasına yönelik çalışmalara katılım sağlanması .Öğretmenlerin mesleki gelişimleriyle ilgili faaliyetlerinin desteklenmesi .Çalışanların mesleki gelişimlerine yönelik faaliyetlerinin

Okul aile birliđi faaliyetleri	yürütülmesi .Norm tespit alıřmaları, terfi ve benzeri özlük işlemlerinin yürütülmesi .Öğretmenlerin atama, nakil, terfi, emeklilik ve benzeri özlük işlemleriyle ilgili okul bazlı işlemlerin yürütülmesi Okul Aile Birliđi veli desteđi olmadığı için aktif kullanılmamaktadır.
Öğrencilere yönelik faaliyetler	.Merkezî sistemle gerçekleştirilen Liseye Geçiş Sınavı'nın okul içinde sorunsuz ve sağlıklı şekilde uygulanmasının sağlanması .Öğrencilerin akademik süreçleriyle ilgili ölçme ve değerlendirme işlemlerinin sorunsuz şekilde gerçekleştirilmesinin sağlanması
Ölçme değerlendirme faaliyetleri	.Merkezî sistemle gerçekleştirilen Liseye Geçiş Sınavı'nın okul içinde sorunsuz ve sağlıklı şekilde uygulanmasının sağlanması .Öğrencilerin akademik süreçleriyle ilgili ölçme ve değerlendirme işlemlerinin sorunsuz şekilde gerçekleştirilmesinin sağlanması
Öğrenme ortamlarına yönelik faaliyetler	
Ders dışı faaliyetler	Göresel sanatlar alanında çizim alıřmaları, Futbol alanında gönüllü eğitimler verilmektedir. Yetiřtirme Hazırlama Etüt

*Tabloda sıralanan faaliyet alanları örnek olarak sıralanmıştır. Okul/kurumlar tür ve yapılarına göre faaliyet alanlarını ve ürün /hizmetlerini belirleyeceklerdir.

2.6. Paydař Analizi

Muř Merkez Karaađaçlı İmam Hatip Ortaokulu Stratejik Planlama Ekibi olarak planımızın hazırlanması aşamasında katılımcı bir yapı oluşturmak için ilgili tarafların görüşlerinin alınması ve plana dâhil edilmesi gerekli görülmüş ve bu amaçla paydař analizi alıřması yapılmıştır. Ekibimiz tarafından iç ve dış paydařlar belirlenmiş, bunların önceliklerinin tespiti yapılmıştır.

Paydař görüş ve beklentileri SWOT (GZFT)Analizi Formu, alıřan Memnuniyeti Anketi, Öğrenci Memnuniyeti Anketi, Veli Anketi Formu kullanılmaktadır. Aynı zamanda öğretmenler kurulu toplantıları, Zümre toplantıları gibi toplantılarla görüş ve beklentiler tutanakla tespit edilmekte Okulumuz bünyesinde değerlendirilmektedir.

Milli Eğitim Bakanlığı, Kaymakamlık, İlçe Milli Eğitim Müdürlükleri, Okullar, Yöneticiler, Öğretmenler, Özel Öğretim Kurumları, Öğrenciler, Okul aile birlikleri, Memur ve Hizmetli, Belediye, İl Sağlık Müdürlüğü, Meslek odaları, Sendikalar, Vakıflar, Muhtarlıklar, Tarım İlçe

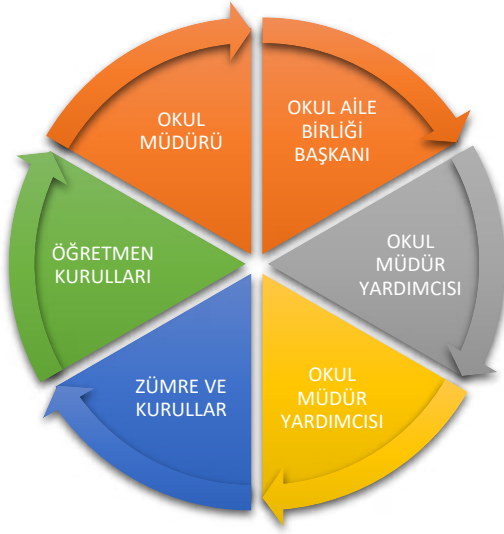
Müdürlüğü, Sivil Savunma İl Müdürlüğü, Türk Telekom İlçe Müdürlüğü, Medya... vb.

Kurumumuzun temel paydaşları öğrenci, veli ve öğretmen olmakla birlikte eğitimin dışsal etkisi nedeniyle okul çevresinde etkileşim içinde olunan geniş bir paydaş kitlesi bulunmaktadır. Paydaşlarımızın görüşleri anket, toplantı, dilek ve istek kutuları, elektronik ortamda iletilen öneriler de dâhil olmak üzere çeşitli yöntemlerle sürekli olarak alınmaktadır.

Kurumumuzun en önemli paydaşları arasında yer alan öğrenci, veli ve öğretmenlerimize yönelik olarak anket uygulanmıştır. 5’li Likert Ölçeğine göre hazırlanmış olan anketlerde öğretmenler için toplam 14, öğrenciler için toplam 14, veliler için ise yine 14 soruya yer verilmiştir.

Değerlendirme yapılırken “Katılıyorum” ve “Tamamen Katılıyorum”, “Kısmen Katılıyorum” ile “Kararsızım” birlikte yorumlanmış olup, “Katılmıyorum” maddesi ise yalnız değerlendirilmiştir.

Paydaşlarımıza uygulamış olduğumuz anket çalışması verileri SPSS programına yüklenmiş olup, sonuçlar aşağıdaki gibi yorumlanmıştır.



Paydaş anketlerine ilişkin ortaya çıkan temel sonuçlara altta yer verilmiştir:

Öğrenci Anketi Sonuçları:

Okulumuzda toplam 131 öğrenci öğrenim görmektedir. Tesadüfi Örneklemeye Yöntemine göre seçilmiş toplam 20 öğrenciye uygulanan anket sonuçları aşağıda yer almaktadır.

Öğrenci Cevapları Yüzdesi



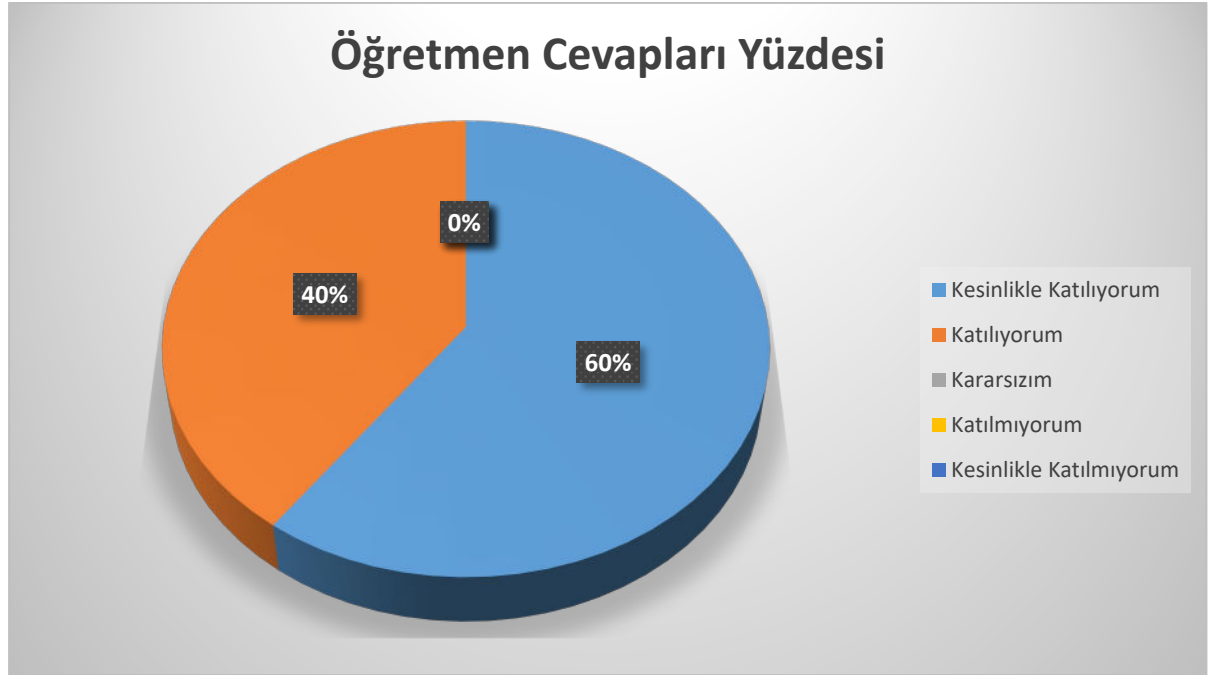
Şekil 1: Öğrencilerin Öğretmenlerine Ulaşabilirlik Düzeyi

- ❖ “Öğretmenlerimle ihtiyaç duyduğumda rahatlıkla görüşebilirim.” sorusuna ankete katılan öğrencilerin % 80’i “Tamamen Katılıyorum”, %20’si ise “Katılıyorum.” yönünde görüş belirtmişlerdir.
- ❖ “Okula ilettiğimiz öneri ve isteklerimiz dikkate alınır.” sorusuna öğrencilerin %100’ü ‘Kesinlikle Katılıyorum’ yönünde görüş belirtmiştir.
- ❖ “Okulda kendimi güvende hissediyorum.” sorusuna öğrencilerin %100’ü ‘Kesinlikle Katılıyorum’ yönünde görüş belirtmişlerdir.
- ❖ “Okulda öğrencilerle ilgili alınan kararlarda bizlerin görüşleri alınır.” sorusuna öğrencilerin % 90’ı ‘Kesinlikle Katılıyorum’, %10’u ise yönünde görüş belirtmişlerdir.
- ❖ “Öğretmenler yeniliğe açık olarak derslerin işlenişinde çeşitli yöntemler kullanmaktadır.” sorusuna ankete katılan öğrencilerin % 80’i “Tamamen Katılıyorum”, %20’si ise “Katılıyorum.” yönünde görüş belirtmişlerdir.
- ❖ “Derslerde konuya göre uygun araç gereçler kullanılmaktadır.” sorusuna ankete katılan öğrencilerin % 80’i “Tamamen Katılıyorum”, %20’si ise “Katılıyorum.” yönünde görüş belirtmişlerdir.
- ❖ “Teneffüslerde ihtiyaçlarımı giderebiliyorum.” sorusuna öğrencilerin % 90’ı ‘Kesinlikle Katılıyorum’, %10’u ise ‘Katılıyorum’ yönünde görüş belirtmişlerdir.

- ❖ “Okulun içi ve dışı temizdir.” sorusuna öğrencilerin %90’ı ‘Kesinlikle Katılıyorum’ yönünde görüş belirtmişlerdir.
- ❖ “Okulun binası ve diğer fiziki mekânlar yeterlidir.” sorusuna öğrencilerin % 50’i ‘Kesinlikle Katılıyorum’, %30’u ‘Katılıyorum’, %20’u ise ‘Katılmıyorum’ yönünde görüş belirtmişlerdir.
- ❖ “Okulumuzda yeterli miktarda sanatsal ve kültürel faaliyetler düzenlenmektedir.” sorusuna öğrencilerin % 60’ı ‘Tamamen Katılıyorum’ % 40’ ‘Katılmıyorum’ cevabını vermişlerdir.

Öğretmen Anketi Sonuçları:

Okulumuzda görev yapmakta olan toplam 12 öğretmenin tamamına uygulanan anket sonuçları aşağıda yer almaktadır.



Şekil 1: Katılımcı Karar Alma Seviyesi

- ❖ “Okulumuzda alınan kararlar, çalışanların katılımıyla alınır.” sorusuna anket çalışmasına katılan 12 öğretmenimizin % 90’ı ‘Kesinlikle Katılıyorum’, % 10’u ise ‘Katılıyorum’ yönünde görüş belirtmişlerdir.

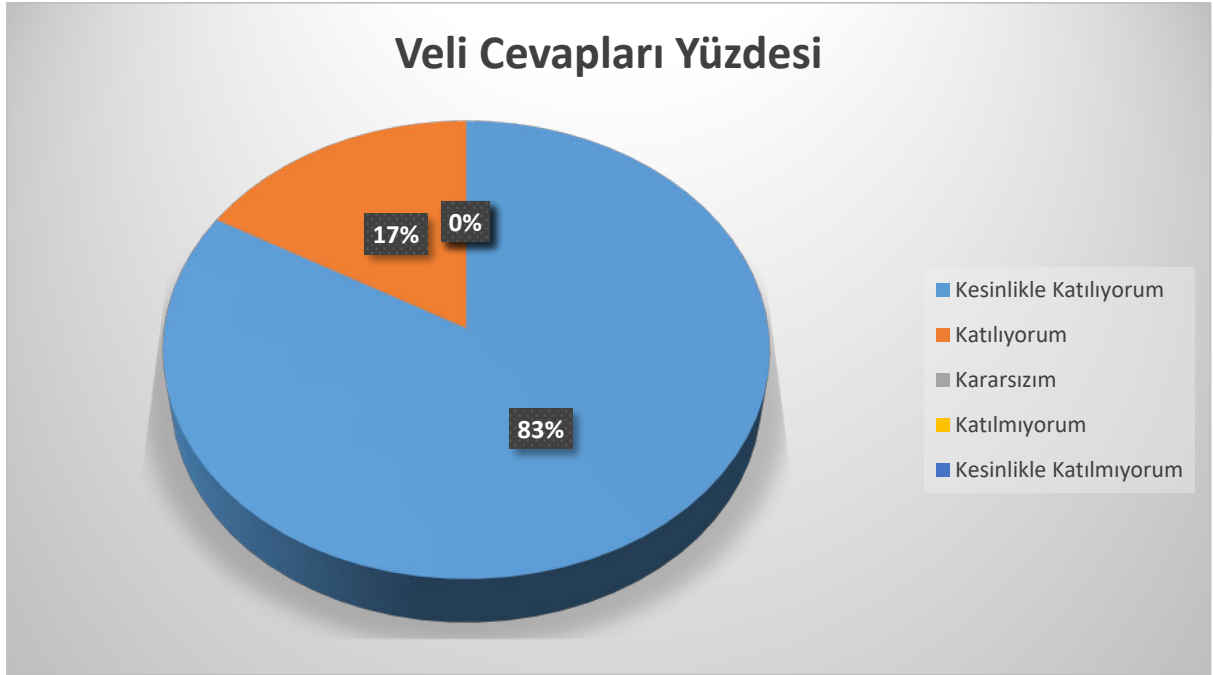
- ❖ “Kurumumuzdaki tüm duyurular çalışanlara zamanında iletilir.” sorusuna anket çalışmasına katılan 12 öğretmenimizin % 90’ı ‘Kesinlikle Katılıyorum’, % 10’u ise ‘Katılıyorum’ yönünde görüş belirtmişlerdir.
- ❖ “Okulda öğretmenler arasında ayırım yapılmamaktadır.” sorusuna anket çalışmasına katılan 10 öğretmenimizin % 80’i ‘Kesinlikle Katılıyorum’, % 20’si ise ‘Katılıyorum’ yönünde görüş belirtmişlerdir.
- ❖ “Çalıştığım okul bana kendimi geliştirme imkânı tanımaktadır.” sorusuna anket çalışmasına katılan 12 öğretmenimizin % 70’i ‘Kesinlikle Katılıyorum’, % 30’u ise ‘Katılıyorum’ yönünde görüş belirtmişlerdir.
- ❖ “Okul, teknik araç ve gereç yönünden yeterli donanıma sahiptir.” sorusuna anket çalışmasına katılan 12 öğretmenimizin % 90’ı ‘Katılıyorum’, % 10’u ise ‘Katılmıyorum’ yönünde görüş belirtmişlerdir.
- ❖ “Okulda çalışanlara yönelik sosyal ve kültürel faaliyetler düzenlenir.” sorusuna anket çalışmasına katılan 12 öğretmenimizin % 80’i ‘Kesinlikle Katılıyorum’, % 20’si ise ‘Katılıyorum’ yönünde görüş belirtmişlerdir.
- ❖ “Kendimi, okulun değerli bir üyesi olarak görürüm.” sorusuna anket çalışmasına katılan 12 öğretmenimizin % 70’i ‘Kesinlikle Katılıyorum’, % 30’u ise ‘Katılıyorum’ yönünde görüş belirtmişlerdir.
- ❖ “Okulumuzda yerelde ve toplum üzerinde olumlu etki bırakacak çalışmalar yapılmaktadır.” sorusuna anket çalışmasına katılan 12 öğretmenimizin % 60’ı ‘Kesinlikle Katılıyorum’, % 40’ı ise ‘Katılıyorum’ yönünde görüş belirtmişlerdir.
- ❖ “Yöneticilerimiz, yaratıcı ve yenilikçi düşüncelerin üretilmesini teşvik etmektedir.” sorusuna anket çalışmasına katılan 12 öğretmenimizin % 60’ı ‘Kesinlikle Katılıyorum’, % 40’ı ise ‘Katılıyorum’ yönünde görüş belirtmişlerdir.

- ❖ “Alanıma ilişkin yenilik ve gelişmeleri takip eder ve kendimi güncellerim.” sorusuna anket çalışmasına katılan 12 öğretmenimizin % 40’ı ‘Kesinlikle Katılıyorum’, % 60’ı ise ‘Katılıyorum’ yönünde görüş belirtmişlerdir.
- ❖ “Okulumuzda sadece öğretmenlerin kullanımına tahsis edilmiş yerler yeterlidir.” sorusuna anket çalışmasına katılan 12 öğretmenimizin % 60’ı ‘Kesinlikle Katılıyorum’, % 40’ı ise ‘Katılıyorum’ yönünde görüş belirtmişlerdir.
- ❖ “Yöneticiler, okulun vizyonunu, stratejilerini, iyileştirmeye açık alanlarını vs. çalışanlarla paylaşır.” sorusuna anket çalışmasına katılan 12 öğretmenimizin % 80’i ‘Kesinlikle Katılıyorum’, % 20’si ise ‘Katılıyorum’ yönünde görüş belirtmişlerdir.

Veli Anketi Sonuçları:

55 veli içerisinde “Tesadüfi Örnekleme Yöntemi”ne göre 12 kişi seçilmiştir.

Okulumuzda öğrenim gören öğrencilerin velilerine yönelik gerçekleştirilmiş olan anket çalışması sonuçları aşağıdaki gibidir.



Şekil 3: Velilerin Memnuniyet Seviyesi

“Muş Merkez Karaağaçlı İmam Hatip Ortaokulu'nun” bir velisi olduğum için mutlu ve memnunum.” sorusuna anket çalışmasına katılan 12 velimizin % 85'i ‘Kesinlikle Katılıyorum’, % 15'i ise ‘Katılıyorum’ yönünde görüş belirtmişlerdir.

- ❖ “Muş Merkez Karaağaçlı İmam Hatip Ortaokulu benim için güvenilirdir.” sorusuna anket çalışmasına katılan 12 velimizin % 90'ı ‘Kesinlikle Katılıyorum’, % 10'u ise ‘Katılıyorum’ yönünde görüş belirtmişlerdir.
- ❖ “Muş Merkez Karaağaçlı İmam Hatip Ortaokulu problemlere karşı çözüm odaklıdır.” sorusuna anket çalışmasına katılan 12 velimizin % 70'i ‘Kesinlikle Katılıyorum’, % 30'u ise ‘Katılıyorum’ yönünde görüş belirtmişlerdir.
- ❖ “Muş Merkez Karaağaçlı İmam Hatip Ortaokulu yenilikçidir.” sorusuna anket çalışmasına katılan 12 velimizin % 80'i ‘Kesinlikle Katılıyorum’, % 20'si ise ‘Katılıyorum’ yönünde görüş belirtmişlerdir.
- ❖ “Muş Merkez Karaağaçlı İmam Hatip Ortaokulu kaliteli hizmet sunar.” sorusuna anket çalışmasına katılan 12 velimizin % 85'i ‘Kesinlikle Katılıyorum’, % 15'i ise ‘Katılıyorum’ yönünde görüş belirtmişlerdir.
- ❖ “Muş Merkez Karaağaçlı İmam Hatip Ortaokulu idaresine istediğimiz zaman ulaşabiliriz.” sorusuna anket çalışmasına katılan 12 velimizin % 100'ü ‘Kesinlikle Katılıyorum’ yönünde görüş belirtmişlerdir.
- ❖ “Muş Merkez Karaağaçlı İmam Hatip Ortaokulu adaletli davranır.” sorusuna anket çalışmasına katılan 12 velimizin % 92'si ‘Kesinlikle Katılıyorum’, % 8'i ise ‘Katılıyorum’ yönünde görüş belirtmişlerdir.
- ❖ “Muş Merkez Karaağaçlı İmam Hatip Ortaokulu öğrencilerin ve velilerin memnuniyetini önemser.” sorusuna anket çalışmasına katılan 12 velimizin % 83'ü ‘Kesinlikle Katılıyorum’, % 17'si ise ‘Katılıyorum’ yönünde görüş belirtmişlerdir.
- ❖ “Muş Merkez Karaağaçlı İmam Hatip Ortaokulu herkese açıktır ve herkese eşit fırsat sağlar.” sorusuna anket çalışmasına katılan 12 velimizin % 83'ü ‘Kesinlikle Katılıyorum’, % 17'si ise ‘Katılıyorum’ yönünde görüş belirtmişlerdir.
- ❖ “Muş Merkez Karaağaçlı İmam Hatip Ortaokulu gerçekleştirdiği çalışmalardan memnunum.” sorusuna anket çalışmasına katılan 12 velimizin % 92'si ‘Kesinlikle Katılıyorum’, % 8'i ise ‘Katılıyorum’ yönünde görüş belirtmişlerdir.

- ❖ “Muş Merkez Karaağaçlı İmam Hatip Ortaokulu Okul sağlığı ve temizliği ile ilgili hizmetlerden memnunuz.” sorusuna anket çalışmasına katılan 12 velimizin % 92’si ‘Kesinlikle Katılıyorum’, % 8’i ise ‘Katılıyorum’ yönünde görüş belirtmişlerdir.
- ❖ “Muş Merkez Karaağaçlı İmam Hatip Ortaokulu Okul güvenliği ilgili hizmetlerden memnunuz.” sorusuna anket çalışmasına katılan 12 velimizin % 92’si ‘Kesinlikle Katılıyorum’, % 8’i ise ‘Katılıyorum’ yönünde görüş belirtmişlerdir.
- ❖ “Öğretmenlerin mesleki becerilerinden ve iletişim becerilerinden memnunuz.” sorusuna anket çalışmasına katılan 12 velimizin % 83’ü ‘Kesinlikle Katılıyorum’, % 17’si ise ‘Katılıyorum’ yönünde görüş belirtmişlerdir.
- ❖ “Okul idarecilerinin yönetim becerilerinden ve iletişim becerilerinden memnunuz.” sorusuna anket çalışmasına katılan 12 velimizin % 92’si ‘Kesinlikle Katılıyorum’, % 8’i ise ‘Katılıyorum’ yönünde görüş belirtmişlerdir.
- ❖ “Öğrencilere sunulan rehberlik hizmetlerinden memnunuz.” sorusuna anket çalışmasına katılan 12 velimizin % 100’ü ‘Kesinlikle Katılıyorum’ yönünde görüş belirtmişlerdir.
- ❖ “Öğrencilere dersler için kaynak kitap ve ücretsiz kırtasiye malzemesi desteği sağlanmasından memnunuz.” sorusuna anket çalışmasına katılan 12 velimizin % 92’si ‘Kesinlikle Katılıyorum’, % 8’i ise ‘Katılıyorum’ yönünde görüş belirtmişlerdir.
- ❖ “Okulun sağladığı imkânların yeterliliğinden memnunuz.” sorusuna anket çalışmasına katılan 12 velimizin % 92’si ‘Kesinlikle Katılıyorum’, % 8’i ise ‘Katılıyorum’ yönünde görüş belirtmişlerdir.
- ❖ “Öğrenciler için yapılan sosyal, kültürel, sportif gezi ve etkinliklerin yeterliliğinden memnunuz.” sorusuna anket çalışmasına katılan 12 velimizin % 92’si ‘Kesinlikle Katılıyorum’, % 8’i ise ‘Katılıyorum’ yönünde görüş belirtmişlerdir.
- ❖ Okulda gerçekleştirilen bakım-onarım çalışmalarından memnunuz.” sorusuna anket çalışmasına katılan 12 velimizin % 92’si ‘Kesinlikle Katılıyorum’, % 8’i ise ‘Katılıyorum’ yönünde görüş belirtmişlerdir.

- ❖ “Okuldaki teknolojik imkânların yeterliliğinden memnunuz” sorusuna anket çalışmasına katılan 12 velimizin % 82’si ‘Kesinlikle Katılıyorum’, % 9’u ‘Kararsızım’, % 9’u ise ‘Katılmıyorum’ yönünde görüş belirtmişlerdir.
- ❖ “Öğrencilere sunulan destekleme ve yetiştirme kursu hizmetinden memnunuz.” sorusuna anket çalışmasına katılan 12 velimizin % 83’ü ‘Kesinlikle Katılıyorum’, % 17’si ise ‘Katılıyorum’ yönünde görüş belirtmişlerdir.
- ❖ “Okul sosyal medya hesaplarının paylaşımlarından ve aktifliğinden memnunuz” sorusuna anket çalışmasına katılan 12 velimizin % 82’si ‘Kesinlikle Katılıyorum’, % 9’u ‘Kararsızım’, % 9’u ise ‘Katılmıyorum’ yönünde görüş belirtmişlerdir.

2.7. Okul/Kurum İçi Analiz

Kuruluş içi analiz; insan kaynaklarının yetkinlik düzeyi, kurum kültürü, teknoloji ve bilişim altyapısı, fiziki ve mali kaynaklara ilişkin analizlerin yapılarak okul/kurumun mevcut kapasitesinin değerlendirilmesidir. Ayrıca, bu bölümde okul/kurumun teşkilat şemasına da yer verilir. Etkili bir okul/kurum içi analiz süreci; okul/kurumun kaynaklarını, varlıklarını, özelliklerini, yeterliliklerini, yeteneklerini, fırsat alanlarını ve başarısızlıklarını belirlemek için okul/kurumun içinde etkileşime giren tüm bileşenlerinin değerlendirildiği bir süreçtir. Okul/kurum içi analiz sürecinde yararlanılabilecek farklı araçlar vardır. Her bir aracın analiz sürecinin bir diğlisi olarak sunacağı katkı değerlidir. Örneğin, insan kaynakları verileri eğitim planlaması ya da iş değerlendirmeleri gibi alanlarda yapılacak analizlere katkı sağlayacaktır. Ne kadar fazla araçtan faydalanılırsa okul/kurumun durumuna dair o kadar net bir tablo çizilmiş olacaktır. Okul/kurumların okul/kurum içi analiz sürecinde kullanabilecekleri araçlar, içerikleri ve nasıl erişim sağlayabileceklerine dair bilgiler Tablo 4’te verilmiştir.

Tablo 4.Okul/Kurum İçi Analiz İçerik Tablosu

Okul/Kurum İçi	Analiz İçerik Tablosu
Öğrenci sayıları	Sınıf kademeleri, meslek alan dalları, kaynaştırma öğrencileri, yabancı uyruklu öğrenciler gibi demografik özelliklere dair detaylı sınıflandırmaları kapsmalıdır. e-Okul kayıtları kullanılarak hazırlanabilir.
Akademik başarı verileri	e-Okul kayıtları kullanılarak erişim sağlanabilir.
Sosyal-kültürel-bilimsel ve sportif başarı verileri	Belirtilen alanlarda yarışma ödülleri ya da lisansları olan öğrencilere dair sayısal verileri kapsmalıdır.
Öğrenme stilleri envanteri	Okul rehberlik servisi tarafından uygulanmaktadır.
Devam-devamsızlık verileri	e-Okul kayıtları kullanılarak erişim sağlanabilir. Aynı zamanda okul rehberlik servisi tarafından devamsızlık nedenleri anketi uygulanarak detaylı bir analiz gerçekleştirilmesi önerilmektedir.
Okul disiplinietkileyen faktörler anketi	Okul rehberlik servisi tarafından uygulanmaktadır.

İnsan kaynakları verileri	İdareci, öğretmen ve destek personeline dair sayısal veriler, lisans ya da yüksek lisans programlarından mezuniyet durumlarını da kapsamalıdır.
Öğretmenlerin hizmetiçi eğitime katılma oranları	MEBBİS verileri kullanılarak erişim sağlanabilir.
Öğrenme ortamı verileri	Okulun fiziki yapısına (ana ve ek binalar, kapalı spor salonu vb.) ve öğrenme ortamlarına (sınıf sayısı, laboratuvar ve kütüphane vb.) dair verileri içermelidir.
Okul/kurum ortamını değerlendirme anketi	Okul rehberlik servisi tarafından uygulanmaktadır.

*Tabloda sıralanan bilgiler, örnek olarak sıralanmıştır.

2.7.2. İnsan Kaynakları

Tablo 5. Çalışanların Görev Dağılımı

Çalışanın Ünvanı	Görevleri
Okul /Kurum Müdürü	<ol style="list-style-type: none"> 1. Ders okutmak 2. Kanun, tüzük, yönetmelik, yönerge, program ve emirlere uygun olarak görevlerini yürütmeye, 3. Okulu düzene koyar 4. Denetler. 5. Okulun amaçlarına uygun olarak yönetilmesinden, değerlendirilmesinden ve geliştirmesinden sorumludur. <p>Okul müdürü, görev tanımında belirtilen diğer görevleri de yapar.</p>
Müdür Baş Yardımcısı	
Müdür Yardımcısı	<ol style="list-style-type: none"> 1. Ders okutur 2. Okulun her türlü eğitim-öğretim, yönetim, öğrenci, personel, tahakkuk, ayniyat, yazışma, sosyal etkinlikler, yatılılık, bursluluk, güvenlik, beslenme, bakım, nöbet, koruma, temizlik, düzen, halkla ilişkiler gibi işleriyle ilgili olarak okul müdürü tarafından verilen görevleri yapar 3. Müdür yardımcıları, görev tanımında belirtilen diğer görevleri de yapar.
Atölye ve Bölüm Şefleri	
Öğretmenler	<ol style="list-style-type: none"> 1. İlköğretim okullarında dersler sınıf veya branş öğretmenleri tarafından okutulur. 2. Öğretmenler, kendilerine verilen sınıfın veya şubenin derslerini, programda belirtilen esaslara göre plânlamak,

	<p>okutmak, bunlarla ilgili uygulama ve deneyleri yapmak, ders dışında okulun eğitim-öğretim ve yönetim işlerine etkin bir biçimde katılmak ve bu konularda kanun, yönetmelik ve emirlerde belirtilen görevleri yerine getirmekle yükümlüdürler.</p> <ol style="list-style-type: none">3. Sınıf öğretmenleri, okuttukları sınıfı bir üst sınıfta da okuturlar.4. İlköğretim okullarının 4 üncü ve 5 inci sınıflarında özel bilgi, beceri ve yetenek isteyen; beden eğitimi, müzik, görsel sanatlar, din kültürü ve ahlâk bilgisi, yabancı dil ve bilgisayar dersleri branş öğretmenlerince okutulur.5. Derslerini branş öğretmeni okutan sınıf öğretmeni, bu ders saatlerinde yönetimce verilen eğitim-öğretim görevlerini yapar.6. Okulun bina ve tesisleri ile öğrenci mevcudu, yatılı-gündüzlü, normal veya ikili öğretim gibi durumları göz önünde bulundurularak okul müdürlüğünce düzenlenen nöbet çizelgesine göre öğretmenlerin, normal öğretim yapan okullarda gün süresince, ikili öğretim yapan okullarda ise kendi devresinde nöbet tutmaları sağlanır.7. Yönetici ve öğretmenler; Resmî Gazete, Tebliğler Dergisi, genelge ve duyurulardan elektronik ortamda yayımlananları Bakanlığın web sayfasından takip eder.8. Elektronik ortamda yayımlanmayanları ise okur, ilgili yeri imzalar ve uygularlar.9. Öğretmenler dersleri ile ilgili araç-gereç, laboratuvar ve işliklerdeki eşyayı, okul kütüphanesindeki kitapları korur ve iyi kullanılmasını sağlarlar.
Yönetim İşleri ve Büro Memuru	<ol style="list-style-type: none">1. Müdür veya müdür yardımcıları tarafından kendilerine verilen yazı ve büro işlerini yaparlar.2. Gelen ve giden yazılarla ilgili dosya ve defterleri tutar, yazılanların asıl veya örneklerini dosyalar ve saklar, gerekenlere cevap hazırlarlar.3. Memurlar, teslim edilen gizli ya da şahıslarla ilgili yazıların saklanması ve gizli tutulmasından sorumludurlar.4. Öğretmen, memur ve hizmetlilerin özlük

	dosyalarını tutar ve bunlarla ilgili değişiklikleri günü gününe işlerler. 5. Arşiv işlerini düzenlerler. Müdürün vereceği hizmete yönelik diğer görevleri de yaparlar.
Yardımcı Hizmetler Personeli	1. Yardımcı hizmetler sınıfı personeli, okul yönetimince yapılacak plânlama ve iş bölümüne göre her türlü yazı ve dosyayı dağıtmak ve toplamak, 2. Başvuru sahiplerini karşılamak ve yol göstermek, 3. Hizmet yerlerini temizlemek, 4. Aydınlatmak ve ısıtma yerlerinde çalışmak, 5. Nöbet tutmak, 6. Okula getirilen ve çıkarılan her türlü araç-gereç ve malzeme ile eşyayı taşıma ve yerleştirme işlerini yapmakla yükümlüdürler. Bu görevlerini yaparken okul yöneticilerine ve nöbetçi öğretmene karşı sorumludurlar.

Tablo 6. İdari Personelin Hizmet Süresine İlişkin Bilgiler

Hizmet Süreleri	2024 Yıl İtibarıyla	
	Kişi Sayısı	%
1-4 Yıl	0	0
5-6 Yıl	0	0
7-10 Yıl	2	100
10.....Üzeri	0	0

	Yıl İçerisinde Okul/Kurumdan Ayrılan Yönetici Sayısı			Yıl İçerisinde Okul/Kurumda Göreve Başlayan Yönetici Sayısı		
	2021	2022	2023	2021	2022	2023
TOPLAM	0	0	1	0	0	0

Tablo 7. Okul/Kurumda Oluşan Yönetici Sirkülasyonu Oranı

Tablo 8. İdari Personelin Katıldığı Hizmet İçi Programları

Görevi	Katıldığı Çalışmanın Adı	Katıldığı Yıl	Belge No
Müdür	4.01.03.03.035 - Eğitim Yönetimi Semineri	2023	2023000781
Müdür Yardımcısı			

Tablo 9. Öğretmenlerin Hizmet Süreleri (Yıl İtibarıyla)

Hizmet Süreleri	Branşı	Kadın	Erkek	Hizmet Yılı	Toplam
1-3 Yıl		0	0	0	0
4-6 Yıl	MATEMATİK/TÜRKÇE	1	3	4	4
7-10 Yıl	DİN KÜLTÜRÜ	1	1	8	2
11-15 Yıl		0	0	0	0
16-20		0	0	0	0
20 ve üzeri		0	0	0	0

Tablo 10. Kurumda Gerçekleşen Öğretmen Sirkülasyonunun Oranı

	Yıl İçerisinde Kurumdan Ayrılan Öğretmen Sayısı			Yıl İçerisinde Kurumda Göreve Başlayan Öğretmen Sayısı		
	2021	2022	2023	2021	2022	2023
TOPLAM		5	5	1	0	4

	Görevi	Erkek	Kadın	Eğitim Durumu	Hizmet Yılı	Toplam
1	Memur	0	0	0	0	0
2	Hizmetli	1	0	İLKOKUL	0	1
3	TYP TEMİZLİK ELAMANI	1	1	İLKOKUL	0	2
4						
5						

Tablo 11. Kurumdaki Mevcut Hizmetli/ Memur Sayısı

2.7.3. Teknolojik Düzey

Okul/kurumun teknolojik altyapısı ve teknolojiyi kullanabilme düzeyi belirlenir. Okul/kurumlarda derslerde ve ders dışı etkinliklerde kullanılmakta olan araç gereçlerin sayısı ve ihtiyaç durumu belirlenmelidir. Bu aşamada okul/kurumda hangi işlemlerin elektronik ortamda yapıldığı, gelecekte hangi iş ve işlemlerin elektronik ortamda yapılmasının düşünüldüğü de belirtilmelidir.

Tablo 12. Teknolojik Araç-Gereç Durumu

Teknolojik Kaynak	Adet	Teknolojik Kaynak	Adet
İdari Kısımlar Masaüstü Bilgisayar	2	Yazıcı	2
Bilişim Sınıfı Masaüstü Bilgisayar	0	Fotokopi Makinesi	1
Tablet Bilgisayar	0	TV	1
Dizüstü Bilgisayar	0	Projeksiyon Cihazı	1
Akıllı Tahta	15	İnternet Bağlantı Hızı	FİBER

Okul/kurumun fiziki mekânlar açısından mevcut ve ihtiyaç durumunun da ortaya konulması gerekmektedir.

Tablo 13. Fiziki Mekân Durumu

Fiziki Mekân	Var	Yok	Adedi	İhtiyaç	Açıklama
Öğretmen Çalışma Odası		YOK	0	1	GEREKLİDİR
Ekipman Odası	VAR		1	0	YETERLİ
Kütüphane	VAR		1	0	YETERLİ
Rehberlik Servisi		YOK	0	1	REHBER ÖĞRETMEN MEVCUT DEĞİL
Resim Odası		YOK	0	1	ÖĞRETMEN YOK
Müzik Odası		YOK	0	1	ÖĞRETMEN YOK
Çok Amaçlı Salon		YOK	0	1	TOPLANTI VE ETKİNLİKLER İÇİN GEREKLİDİR.
Spor Salonu		YOK	0	1	ÖĞRENCİ GELİŞİMİ İÇİN GEREKLİDİR.

2.7.4. Mali Kaynaklar

Kurumun mali kaynakları, bütçe büyüklüğü, döner sermaye, okul-aile birliği gelirleri, kantin vb. gelirler ve harcama kalemleri ortaya konulur. Bütçe işlemlerinin kim tarafından yürütüldüğü belirtilir. Enflasyon oranı da dikkate alınarak plan dönemi boyunca gerçekleştirilecek kaynak artışı tahmini olarak belirlenir.

Tablo 14. Kaynak Tablosu

Kaynaklar	2024	2025	2026	2027	2028
Genel Bütçe	60	70	80	80	80
Okul Aile Birliği	0	0	0	0	0

Özel İdare	0	0	0	0	0
Kira Gelirleri	0	0	0	0	0
Döner Sermaye	0	0	0	0	0
Dış Kaynak/Projeler	0	0	0	0	0
Diğer	0	0	0	0	0
TOPLAM	60	70	80	80	80

Okul/kurum bütçesinde giderler aşağıdaki başlıklar altında toplanabilir. Harcama türleri okul/kurumların özelliklerine göre çeşitlilik gösterebilir.

Harcama Kalemi	Çeşitleri
Personel	Sözleşmeli olarak çalışan personelin (sekreter temizlik, güvenlik) ücret, vergi, sigorta vb. giderleri
Onarım	Okul/kurum binası ve tesisatlarıyla ilgili her türlü küçük onarım; makine, bilgisayar, yazıcı vb. bakım giderleri
Sosyal-sportif faaliyetler	Etkinlikler ile ilgili giderler
Temizlik	Temizlik malzemeleri alımı
İletişim	Telefon, faks, internet, posta, mesaj giderleri
Kırtasiye	Her türlü kırtasiye ve sarf malzemesi giderleri

Tablo 15. Harcama Kalemler

Tablo 16. Gelir-Gider Tablosu

YILLAR	2021		2022		2023	
	GELİR	GİDER	GELİR	GİDER	GELİR	GİDER
Temizlik	5000	5000	10000	10000	20000	20000
Küçük Onarım	0	0	0	0	0	0
Bilgisayar Harcamaları	0	0	0	0	0	0
Büro Makinaları Harcamaları	0	0	0	0	0	0
Telefon	0	0	0	0	0	0
Sosyal Faaliyetler	0	0	0	0	0	0
Kırtasiye	3000	3000	5000	5000	10000	10000
GENEL	8000	8000	15000	15000	30000	30000

2.7.5. İstatistik Veriler

Kurumun Personel sayısı, Dağılımı, Öğrenci Sayıları

YÖNETİCİ VE ÖĞRETMEN DURUMU							
SIRA NO	Görevi	E	K	T	Lisans	Y. Lisans	Uzman
1	MÜDÜR	1	0	1		X	X
2	MÜDÜR YARDIMCISI	0	0	0			
3	DİN KÜLTÜRÜ ÖĞRT.	1	1	2	X		
4	TÜRKÇE ÖĞRT.	1	1	2	X		
5	SOSYAL BİLGİLER ÖĞRT.	1	0	1	X		
6	MATEMATİK ÖĞRT.	2	0	2	X		
7	İNGİLİZCE ÖĞRT.	1	0	1	X		
8	ARAPÇA ÖĞRT.	0	1	1	X		
9	BİLİŞİM TEKNOLOJİLERİ ÖĞRETMENİ	0	1	1	X		
10	FEN BİLİMLERİ ÖĞRETMENİ	0	2	2	X		
11	MÜZİK ÖĞRETMENİ	0	0	0			
12	BEDEN ÖĞRETMENİ	0	0	0			
13	GÖRSEL SANATLAR ÖĞRETMENİ	0	0	0			
14	REHBERLİK ÖĞRETMENİ	0	0	0			
TOPLAM		7	6	13	12	1	1

SIRA NO	Görevi	E	K	T
1	MEMUR	0	0	0
2	HİZMETLİ	0	0	0
3	SÖZLEŞMELİ PERSONEL	1	0	1
4	GEÇİCİ PERSONEL(İşkur)	1	1	2
TOPLAM		2	1	3

Öğrenci Sayısı Dağılımı									
SINIFLAR	2020-2021			2021-2022			2022-2023		
	E	K	T	E	K	T	E	K	T
5.SINIFLAR	20	26	46	20	18	38	14	22	36
6.SINIFLAR	29	18	47	18	25	43	18	17	35

7.SINIFLAR	16	19	35	31	20	51	19	28	37
8.SINIFLAR	21	17	38	10	16	26	26	17	33
TOPLAM	86	80	166	79	79	158	77	84	141

ÖDÜL ALAN ÖĞRENCİ SAYILARI			
Yıllar	Takdir	Teşekkür	Onur Belgesi
2020-2021	18	35	0
2021-2022	19	40	0
2022-2023	24	45	0

ÖĞRENCİ SAYILARI				
Yıllar	Disiplin kurulu toplanma sayısı	Disiplin cezası alan öğrenci sayısı	Uyarı/Kınama	Uzaklaştırma
2020-2021	0	-	-	-
2021-2022	0	-	-	-
2022-2023	0	-	-	-

Devamsız Öğrenci Sayısı	
Yıllar	
2020-2021	13
2021-2022	7
2022-2023	5

SOSYAL ETKİNLİK KULÜPLERİ		
Yıllar	Sosyal kulüp sayısı	Kulüp çalışmalarında belge alan Öğrenci Sayısı
2020-2021	6	75
2021-2022	6	50
2022-2023	6	55

REHBERLİK HİZMETLERİNDEN YARARLANAN ÖĞRENCİ SAYISI						
EĞİTİM ÖĞRETİM YILI	ÖĞRENCİ GÖRÜŞMESİ	VELİ GÖRÜŞMESİ	BİREYSEL PSİKOLOJİK DANIŞMADAN FAYDALANAN	BİREYSEL EĞİTSEL DANIŞMADAN FAYDALANAN	BİREYSEL MESLEKİ DANIŞMADAN FAYDALANAN	GRUPLA EĞİTSEL REHBERLİK HİZMETİ ALAN
2020-2021	100	20	0	0	0	0
2021-2022	0	0	0	0	0	0
2022-2023	0	0	0	0	0	0

Sosyal-Kültürel ve Sportif Faaliyetler

Yarışmalara Katılım:

Yapılan Yarışmalar ve Alınan Dereceler			
SPOR DALLARI	ALINAN DERECE	İL İÇİNDE	ULUSAL
Futsal	Birincilik	+	-
Basketbol	Üçüncülük	+	-
Genç Bilaller Ezan Yarışması	Birincilik ve İkincilik	+	-
Kros	-	-	-
Badminton	-	-	-
	-	-	-

SINIF TEKRARI YAPAN ÖĞRENCİ SAYILARI				
Yıllar	Öğrenci Sayısı	Doğrudan Geçen Öğrenci Sayısı	ŞÖKK' e kalan öğrenci sayısı	Sınıf Tekrarı yapan öğrenci sayısı
2020-2021	166	93	73	13
2021-2022	158	100	58	7
2022-2023	141	98	43	5

BAŞARI DURUMU		
	Sınava Giren Öğrenci Sayısı	Yerleşen Öğrenci Sayısı
2020-2021	35	30
2021-2022	26	24
2022-2023	38	35

Kurumun Teknolojik Alt Yapısı

Kuruluşun Teknolojik Altyapısı		
Donanım Türü	Mevcut	İhtiyaç
Bilgisayar	2	20
Projeksiyon	0	0
Faks	0	1
Tarayıcı	0	-
Fotokopi makinesi	1	2
Dizüstü bilgisayar	0	1
Yazıcı	2	0
Akıllı Tahta	15	0

Kurumun Mali Kaynakları, Bütçe Büyüklüğü, Araç / Bina Envanteri ve Diğer Varlıklar

BİNA YERLEŞİM		
TOPLAM ALAN	BİNALARIN ALANI	BAHÇE ALANI
2500 metrekare	500 metrekare	2000 metrekare

FİZİKİ İMKÂNLAR		
SIRA NO	FİZİKİ DURUM	SAYISI
1	Derslik Sayısı	8
2	Biyoloji Laboratuvarı	0
3	Fizik Laboratuvarı	0
4	Kimya Laboratuvarı	0
5	Bilgisayar Laboratuvarı	0
6	Kütüphane	1
7	Müdür odası	1
8	Müdür yardımcısı odası	1
9	Rehberlik servisi	1
10	Öğretmenler odası	1
11	Zümre öğretmen odası	0
12	Tarih –Coğrafya Dersliği	-
13	İngilizce Dersliği	-
14	Memur odası	-
15	Hizmetliler odası	1
16	Çok amaçlı salon	0
17	Diğer	-

2.8. Dış Çevre Analizi (Politik, Ekonomik, Sosyal, Teknolojik, Yasal ve Çevresel Çevre – PESTLE)

PESTLE analiziyle okulumuz üzerinde etkili olan veya olabilecek ekonomik, sosyokültürel, teknolojik, yasal ve çevresel dış etkenlerin tespit edilmesi amaçlanmıştır. Söz konusu etkenlerin tespit edilmesinde PESTLE matrisinden yararlanılmıştır. Bu matriste PESTLE unsurları içerisinde gerçekleşmesi muhtemel olan hususlar ile bunların gerçekleşmesi durumunda okulumuz için oluşturacağı potansiyel fırsatlar ve tehditler ortaya konulmuştur. Bu çalışmayla elde edilen bulgular, “tespitler ve ihtiyaçlar”ın belirlenmesi ile stratejilerin geliştirilmesi aşamasında kullanılmıştır.

❖ PESTLE Analizi-Sosyal Eğilimler:

- Köydeki iş imkânları yetersizliği nedeniyle erkek nüfusun büyük çoğunluğu il dışına çalışmaya gittiği ve daha sonraki süreçte şehirlerin yaşam standartları dolayısıyla ailesiyle birlikte çalıştığı şehirlere göç ettiği için hem köy nüfusu hem de köylerdeki öğrenci potansiyeli hızla azalmaktadır.
- Öğrenciler geniş aile ortamında büyüdüğü için gelenek ve görenekleri öğrenme şansını yakalarken büyüklerin çocuğun eğitimine müdahalesi ve çocuğa kötü örnek teşkil etmeleri nedeniyle anne ve babalar çocuğuna istenilen kalitede aile içi eğitim gerçekleşmemektedir. Söz konusu sosyal yapı nedeniyle çocuğun okuldaki eğitim süreçleri de yeterince ailece desteklenmemektedir.

❖ PESTLE Analizi-Bilgi ve Ekonomi Eğilimleri:

- Bilginin, refaha ve mutluluğa ulaşmada ana itici güç olması,
- Toplum kelimesinin anlamında, internet kullanımı sonucunda meydana gelen değişiklikler,
- Köydeki buğday ekimi büyük oranda terk edilerek fındık tarımına geçilmiştir, bu durum köyün ekonomik yönden kalkınmasına bir nebze katkı sağlamıştır.
- Okulumuzun bulunduğu bölgede ekonomik refah düzeyi oldukça düşüktür. Ekonomik faaliyetler kısıtlıdır.

- Ekonomik yönelim babanın şehir içinde veya şehir dışında çalışarak aileyi geçindirmesi ve ihtiyaçlarını karşılaması üzerinedir.

❖ PESTLE Analizi-Politik Eğilimler:

- Çocukların değişik ihtiyaçlarına, doğal yeteneklerine ve ilgi alanlarına odaklanma,
- Erken eğitimin (okul öncesi eğitim) çocukların gelişimi ve örgün eğitimdeki başarıları üzerindeki öneminin velilerde farkındalık geliştirmesi,
- Toplumun, eğitime-öğretim hakkında zorunlu eğitimi aşan beklentileri,
- Köy dışına “öğrenci göçü”,

❖ PESTLE Analizi-Teknolojik Eğilimler:

- Teknolojinin ilerlemesi ve benimsenmesindeki artış
- Bilginin hızlı üretimi, erişilebilirlik ve kullanılabilirliğinin gelişmesi,
- Teknolojinin sağladığı yeni öğrenme ve etkileşim/paylaşım olanakları.
-

2.9. Güçlü ve Zayıf Yönler ile Fırsatlar ve Tehditler (GZFT) Analizi

Okulumuzun temel istatistiklerinde verilen okul künyesi, çalışan bilgileri, bina bilgileri, teknolojik kaynak bilgileri ve gelir gider bilgileri ile paydaş anketleri sonucunda ortaya çıkan sorun ve gelişime açık alanlar iç ve dış faktör olarak değerlendirilerek GZFT tablosunda belirtilmiştir.

Kurumun güçlü ve zayıf yönleri donanım, malzeme, çalışan, iş yapma becerisi, kurumsal iletişim gibi çok çeşitli alanlarda kendisinden kaynaklı olan güçlülükleri ve zayıflıkları ifade etmektedir ve ayırmda temel olarak okul müdürü/müdürlüğü kapsamında bakılarak iç faktör ve dış faktör ayrımı yapılmıştır.

İçsel Faktörler:

Güçlü Yönler

Öğrenciler

Öğrenci ahlaki seviyesi istenilen seviyededir.
İngilizce yabancı dil öğrenme imkânı,
Müstakil bir ortaokulunda okuma imkânı,
Mezun öğrenciler için izleme çalışmalarının uygulanması,
Evlerin okula yakın olması
Sınıf mevcutlarının normal standardın ve il ortalamasının altında olması,
Branş derslerinin yanı sıra dini eğitimlerinin de temellerini almaları,
Din eğitimini devlet eliyle almaları,

Çalışanlar

Etkin ekip çalışmaları için çalışanların gönüllü olması,
Güler yüzlü ve misafirperver bir kadronun bulunması,
Genç ve istekli bir kadronun bulunması,
Okulda görevli öğretmenlerin tamamının meslekte genç ve dinamik olmaları, (Ortalama 3-7 yıllık tecrübeye sahiplerdir.)
Kurum yöneticilerinin deneyimli ve işbirliğine yatkın olması,
Teknolojiyi kullanabilen genç bir eğitim kadrosunun olması.

Veliler

Velilerin okulla ve okulun velilerle iletişiminin samimi olması nedeniyle kısa sürede tarafların birbirine ulaşılabilmesi,
Velilerin eğitim süreçlerine aktif olarak dâhil edilmesi,
Velilere yönelik projeler yapılması,
Diğer kurumlar ve Halk Eğitimi Merkezi ile işbirliği içerisinde velilere yönelik eğitimler düzenlenmesi.

Bina ve Yerleşke

Okul binasının içinin yeni tadilat yapılması
Okul yerleşkesinin köy merkezinde, hayatın içinde yer alması,
Öğrenciler için okulun rahatça ulaşılabilir bir konumda olması,

	<p>Geniş bir bahçesinin bulunması,</p> <p>Bahçede oyun parkının bulunması,</p> <p>Dersliklerin geniş olması,</p> <p>Dersliklerin öğrenci mevcudu için yeterli olması,</p> <p>Değişik amaçlarla kullanılacak alanların bulunması,</p> <p>Kalorifer sisteminin bulunması ve ısınma sorununun yaşanmaması.</p>
Donanım	<p>Okulumuzun, açıldığı günden itibaren teknik ve teknolojik donanımının geliştiriliyor olması,</p> <p>Sınıflarda akıllı tahtalarının bulunması,</p> <p>Yeterli sayıda Fatih Projesi donanımının bulunması,</p> <p>Etkileşimli tahta, tablet, yazıcı, projeksiyon, TV gibi donanım malzemelerinin bulunması,</p> <p>Okul güvenlik kameralarının bulunması,</p> <p>İnternet bağlantımızın bulunması.</p>
Bütçe	<p>Harcama yetkisinin Okul Müdüründe bulunması,</p> <p>Hayırseverlerin katkısı.</p> <p>Öğrenci velilerinin okulda yapılacak çalışmalara maddi ve manevi destekte bulunması.</p>
Yönetim Süreçleri	<p>Okula ve çevreye hâkim, velilerle ve okulun bulunduğu köydeki insanlarla iletişimi güçlü, okuldaki değişim ve dönüşümü destekleyen, öğretmen ve öğrencilerle bütünleşmiş, genç ve dinamik bir idare anlayışının bulunması,</p> <p>Genç, uyumlu ve adil bir yönetim ekibinin bulunması,</p> <p>Çalışanlara eşit, adil ve liyakatle yaklaşılması,</p> <p>Yönetim Kadrosunun yönetmelik ve mevzuata hâkim olması.</p>
İletişim Süreçleri	<p>Yönetim kadrosunun yönetmelik ve mevzuata hâkim olması,</p> <p>Okulda tüm paydaşların güven ve aidiyet duygusuna sahip olmaları,</p> <p>Öğrenci sayısının azlığı ve birçoğunun kardeş olması nedeniyle öğrencilerle</p>

ve velilerle yakın ilişki kurulabilmesi.

Zayıf Yönler:

Öğrenciler	<p>Kitap okuma alışkanlıklarının yetersiz olması,</p> <p>Akademik kaygının bulunmaması,</p> <p>Hedeflerinin olmaması, pek çoğunun okul dışında yaşlarına uygun olmayan sorumluluklarının bulunması.</p> <p>Öğrencilerin eğitim süreçlerinin ve akademik başarılarının velilerce önemsenmemesi ve desteklenmemesi,</p> <p>Parçalanmış ailelerin çok olması,</p> <p>Okuma yazma bilmeyen velilerin bulunması.</p>
Çalışanlar	<p>Ulaşım şartlarının bütçeyi zorlaması nedeniyle motivasyonun düşük olması,</p> <p>Her branştan bir öğretmen bulunması nedeniyle alternatifsiz kalınması,</p> <p>Kadrolu yardımcı personel bulunmaması.</p>
Veliler	<p>Okuma yazma bilmeyen velilerin bulunması,</p> <p>Öğrencilere yeterince ilgi, alaka ve sevgiyle yaklaşmamaları,</p> <p>Öğrencilerin eğitim süreçlerinin ve akademik başarılarının velilerce önemsenmemesi ve desteklenmemesi,</p> <p>Ailede babanın genellikle şehir dışında çalışması,</p> <p>Parçalanmış ailelerin çok olması.</p>
Bina ve Yerleşke	<p>Sosyal Etkinlikler Salonunun bulunmaması,</p> <p>Öğrencilerin yeteneklerini ortaya çıkaracak alanlarının bulunmaması.</p>

Donanım	Okuldaki bilgisayarların tamamen yetersiz olması.
Bütçe	Okul Aile Birliđi gelirlerinin hiç olmaması, Artan maliyetler nedeniyle gelir gider dengesinin bozulması.
Yönetim Süreçleri	Planlanan çalışmalarda çeşitli nedenlerle aksaklık ve gecikmeler olması.
İletişim Süreçleri	Bazı velilerin okula ve öğretmenlere ön yargılı davranması nedeniyle iletişim noktasında sıkıntılar yaşanması.

Dışsal Faktörler:

Fırsatlar:

Politik	MEB' in ve 2023 Eğitim Vizyonunun eğitimi ileriye taşıyacak plan ve politikalar geliştirmesi, Mesleki eğitime ve özellikle de okulumuzun devamı olan imam hatip liselerine önem verilmesi, İl/İlçe MEM Projeleri Canik Vizyon 2023 Projesi
Ekonomik	MEB'in hızlıca aktardığı ödenekler, Yapılan çalışmalarda İl Milli Eğitim Müdürlüğü ve İlçe Milli Eğitim Müdürlüğü tarafından azami destek verilmesi, Bölge halkının ve hayırseverlerin imkânları doğrultusunda gereken maddi desteđi sağlamaları.
Sosyolojik	Bölge halkının imam hatip okullarına karşı olumlu algıları, Okula potansiyel olabilecek öğrenci devamlılığının olması.
Teknolojik	Okulun donanımın yeterli hale getirilmiş ve her geçen gün eksiklerinin

	<p>tamamlanıyor olması,</p> <p>Uygulama imkanı bulunmayan soyut konuların teknoloji ile somutlaştırılabilmesi.</p>
Mevzuat-Yasal	<p>MEB'in kalite ve misyon farklılaşması konusundaki yeni düzenlemeleri,</p> <p>İş ve işlemlerin mevzuata uygun yürütülüyor olması.</p>
Ekolojik	<p>Kırsal bölgede bulunulması,</p> <p>Doğayla iç içe yaşama imkânının bulunması,</p> <p>Şehrin kalabalığından ve gürültüsünden uzak olunması,</p> <p>Doğayı ve dünyanın ekolojik dengesini daha iyi tanıma imkânının bulunması.</p>

Tehditler:

Politik	<p>Eğitim sisteminin sürekli yenilenen programlar,</p> <p>Eğitim politikalarında yaşanan değişimlerin eğitim kalitesini olumsuz etkilemesi,</p> <p>Sınav sistemindeki değişiklikler,</p> <p>Merkezi yerleştirmenin öğrencileri sınırlaması.</p>
Ekonomik	<p>Eğitim öğretim çalışmalarının desteklenmesi konusunda mali mevzuatın kısıtlamalar getirmesi.</p>
Sosyolojik	<p>Geleneksel aile yapısının bozulması,</p> <p>Basın yayın araçlarının olumsuz etkileri,</p> <p>Köy geleneklerinden uzaklaşılması.</p>

Teknolojik	Teknoloji kullanım seviyesinin düşük olması, Teknolojinin bilinçsiz kullanımı.
Mevzuat-Yasal	Mevzuatta değişikliklerin çok olması.
Ekolojik	Çevrenin tarımsal gücünün değerlendirilememesi, Öğrencilerin ve bölge halkının hızla doğal yaşamdan uzaklaşması.

2.10. Tespit ve İhtiyaçların Belirlenmesi

Gelişim ve sorun alanları analizi ile GZFT analizi sonucunda ortaya çıkan sonuçların planın geleceğe yönelim bölümü ile ilişkilendirilmesi ve buradan hareketle hedef, gösterge ve eylemlerin belirlenmesi sağlanmaktadır. GZFT (SWOT) ve PESTLE analizini paydaşlarımız ile değerlendirmeler sonucunda üç ana başlık ön plana çıkmıştır.

Gelişim ve sorun alanları ayrımında eğitim ve öğretim faaliyetlerine ilişkin üç temel tema olan Eğitime Erişim, Eğitimde Kalite ve Kurumsal Kapasite kullanılmıştır. Eğitime erişim, öğrencinin eğitim faaliyetine erişmesi ve tamamlamasına ilişkin süreçleri; Eğitimde Kalite, öğrencinin akademik başarısı, sosyal ve bilişsel gelişimi ve istihdamı da dâhil olmak üzere eğitim ve öğretim sürecinin hayata hazırlama evresini; Kurumsal Kapasite ise kurumsal yapı, kurum kültürü, donanım, bina gibi eğitim ve öğretim sürecine destek mahiyetinde olan kapasiteyi belirtmektedir.

Eğitime Erişim	Eğitimde Kalite	Kurumsal Kapasite
Okullaşma Oranı	Akademik Başarı	Kurumsal İletişim
Okula Devam/ Devamsızlık	Sosyal, Kültürel ve Fiziksel Gelişim	Kurumsal Yönetim
Okula Uyum, Oryantasyon	Sınıf Tekrarı	Bina ve Yerleşke
Özel Eğitime İhtiyaç Duyan Bireyler	İstihdam Edilebilirlik ve Yönlendirme	Donanım
Yabancı Öğrenciler	Öğretim Yöntemleri	Temizlik, Hijyen
Hayat Boyu Öğrenme	Ders araç gereçleri	İş Güvenliği, Okul Güvenliği
		Taşıma ve Servis

Gelişim ve sorun alanlarına ilişkin GZFT analizinden yola çıkılarak saptamalar yapılırken yukarıdaki tabloda yer alan ayırmda belirtilen temel sorun alanlarına dikkat edilmesi gerekmektedir.

Gelişim ve Sorun Alanlarımız:

1.TEMA: EĞİTİM VE ÖĞRETİME ERİŞİM

1	Okulumuzun normal eğitim yapıyor olması
2	Okul çevre ilişkilerinin güçlü olması
3	Sürekli devamsız öğrencinin bulunmaması
4	Okul öncesinde devamsızlık sıkıntısının azalması
5	Özel eğitim sınıfı olmaması
6	Hayat boyu öğrenme kapsamında ihtiyaca göre okuma yazma kurslarının açılıyor olması
7	Akademik başarısı düşük öğrencilerin velilerinin ilgisizliği
8	Bireysel Eğitim Planına ihtiyaç duyan öğrencilerimiz için destek eğitim odasının bulunması
9	Taşıma merkezli olması nedeniyle anasınıfı öğrencilerin okula gelememesi
10	Hayat boyu öğrenme kapsamındaki yetişkin eğitimine bölge insanının istekliliği

2.TEMA: EĞİTİM VE ÖĞRETİMDE KALİTE

1	Öğrencilerin becerilerine uygun kaliteli eğitim ortamı oluşturulması
2	Akademik başarının istenilen düzeyde olmaması
3	Pek çok projeye katılımın olması ve yürütülmesi
4	Eğitim öğretim sürecinde sanatsal, sportif ve kültürel faaliyetler
5	Eğitimde farklı yöntem ve tekniklerin kullanılması
6	Okul öncesi eğitimde materyal kullanımı
7	Kitap okuma alışkanlığının olmaması

3.TEMA: KURUMSAL KAPASİTE

1	Etkileşimli tahtaların bulunmasına rağmen alt yapısının olmayışı
2	Taşıma merkezli olması nedeniyle anasınıfı öğrencilerin okula gelememesi

3	Okulun güvenlik sorununun olmaması
4	Okulun bulunduğu bölgenin gürültü ve kirlilikten uzak olması
5	Okulun zorunlu hizmet bölgesinde bulunması
6	Kadrolu veya sürekli yardımcı personel eksikliğinin bulunması
7	Parçalanmış aile yapısının bölgede fazla olması
8	Okul sosyal, kültürel, sanatsal ve sportif faaliyet alanlarının yetersizliği
9	Eğitim ve öğretim süreçlerinde bilgi ve iletişim teknolojilerinin kullanımı
10	Ödeneklerin etkin ve verimli kullanımı

3. GELECEĞE BAKIŞ

Geleceğe bakış sürecinde okul/kurum misyon, vizyon ve temel değerler bildirimlerini belirler. Misyon, vizyon ve temel değerler, okul/kurumun uzun vadede idealleri doğrultusunda ilerleyebilmesi için yönlendiricilik işlevi görür. Okul/kurum, bu aşamada misyon ve vizyonlarını ifade edecek, temel değerlerini belirleyecek, temalarını, amaçlarını, hedeflerini ve stratejilerini ortaya koyacaklardır.

Okul/kurumun geleceğe bakışını belirlemede birinci derecede sorumlu kişi üst yöneticidir. Üst yönetici (okul/kurum müdürü), stratejik plan döneminin ötesine geçen geleceğe bakışın geliştirilmesinde Okul/kurum Strateji Geliştirme Kurulu'nun görüşünü almalıdır.

Geleceğe bakış, okul/kurumun uzun vadede neyi, hangi temel değerler çerçevesinde başarmak istediğini ifade etmekte olup şu sorulara cevap verir;

- Hangi misyonu (ana görev ve sorumlulukları) yerine getirmek için varız?
- Uzun vadede başarmak istediğimiz vizyonumuz (idealimiz) nedir?
- Misyonumuzu yerine getirip vizyonumuza ulaşmaya çalışırken ne tür bir çalışma felsefesini ve değerleri esas almalıyız?

Üst yönetici tarafından strateji geliştirme kurulu ve stratejik planlama ekibine, geleceğe bakışın detaylarının belirlenmesi için bir perspektif verilir. Geleceğe bakış ile stratejik planın sonraki çalışmalarının bu perspektif temelinde yürütülmesi gerekir.

3.1.Misyon

Milli ve manevi deęerler ışığında kendisi ve ülkesi için iyi bir gelecek hayal eden, toplumsal sorunlara duyarlı, iletişim becerileri gelişmiş, objektif düşünebilen, öz deęerlerine saygılı, özgüveni yüksek, mutlu ve başarılı bireyler yetiştirmek.

3.2.Vizyon

İdeallere eriştiren, kendisi ve çevresiyle barışık, sağlıklı, mutlu bireyler yetiştiren bir okul olmaktır.

3.3. Temel Deęerler

- Cumhuriyete ve demokratik deęerlere baęlılık
- İnsan haklarına saygılı olmak
- Toplumsal sorumluluk bilincinde olmak
- Katılımcı, hoşgörölü, şeffaf ve yapıcı olmak
- İlkeli ve güvenilir olmak
- Kendisi ve çevresiyle barışık olmak
- Ulusal ve evrensel deęerleri benimsemek ve bunları davranış haline getirmek
- Çevreyi ve doğayı korumak
- Bireysel gelişimi desteklemek
- Deęişim ve gelişime açık olmak
- Çalışana deęer vermek
- Türkçeyi doğru ve düzgün kullanmak
- Milli ve dini deęerlerimize baęlılık
- Ahlaki ve Manevi deęerlerimize baęlılık
- Hoşgörölü olmak

AMAÇ, HEDEF VE PERFORMANS GÖSTERGESİ İLE STRATEJİLERİN BELİRLENMESİ

TEMA: : Eğitim ve Öğretimde Kalite

Amaç.1 Öğrencilerin eğitim öğretime etkin katılımlarıyla donanımlı olarak bir üst öğrenime geçişi sağlanacaktır.

Hedef 1.1: Öğrenme kayıpları önleyici çalışmalar yapılarak azaltılacaktır.

TEMA: Eğitim ve Öğretimde Kalite

Amaç.2. Öğrencilere medeniyetimizin ve insanlığın ortak değerleriyle çağın gereklerine uygun bilgi, beceri, tutum ve davranışlar kazandırılacaktır.

Hedef 2.1: Öğrencilerin akademik başarılarıyla birlikte tasarım ve girişimcilik yönlerini artırmaya yönelik bütüncül çalışmalar yürütülecektir.

TEMA: Kurumsal Kapasite

Amaç.3. Eğitim ortamlarının fiziki imkânları geliştirilecektir.

Hedef 3.1: Temel eğitimde okulların niteliğini arttıracak uygulamalara ve çalışmalara yer verilmesi sağlanacaktır.

TEMA: : Kurumsal Kapasite

Amaç.4. Okulun eğitimin temel ilkeleri doğrultusunda niteliğini arttırmak amacıyla kurumsal kapasite geliştirilecektir.

Hedef 4.1: Eğitim ve öğretimin sağlıklı ve güvenli bir ortamda gerçekleştirilmesi için okul sağlığı ve güvenliği geliştirilecektir.

TEMA: Eğitim ve Öğretimde Kalite

Amaç.5. . Ortaokul kademesinde öğrencilerin kaliteli eğitime erişimleri fırsat eşitliği temelinde artırılarak bilişsel, duyuşsal ve fiziksel olarak çok yönlü gelişimleri sağlanacak ve temel hayat becerilerini edinmiş öğrenciler yetiştirilecektir.

Hedef 5.1: Öğrencilerin bilimsel, kültürel, sanatsal, sportif ve toplum hizmeti alanlarında ders dışı etkinliklere katılım oranı artırılabilecektir.

TEMA: Kurumsal Kapasite

Amaç.6. Eğitim ve öğretimin niteliğinin geliştirilmesi sağlanacaktır.

Hedef 6.1: Kurum personelinin mesleki gelişimlerinin artırılması sağlanacaktır.

Tablo 24. Amaç, Hedef, Gösterge ve Stratejilere İlişkin Kart Şablonu

Amaç 1	Öğrencilerin eğitim öğretime etkin katılımlarıyla donanımlı olarak bir üst öğrenime geçişi sağlanacaktır.
Hedef 1.1	Öğrenme kayıpları, önleyici çalışmalar yapılarak azaltılacaktır.

Performans Göstergeleri	Hedefe Etkisi*	Başlangıç Değeri**	İzleme					Rapor	
			1. Yıl	2. Yıl	3. yıl	4. Yıl	5. Yıl	Sıklığı	Sıklığı
PG 1.1 Bir eğitim ve öğretim yılında destekleme ve yetiştirme kurslarına kayıt yaptıran öğrenci oranı (%)	25	25	50	60	70	70	75	6 ay	1 yıl
PG 1.2 Destekleme ve yetiştirme kurslarına devam eden öğrencilerin katılım sağladığı derslerin not ortalaması	50	75	80	85	85	85	90	6 ay	1 yıl
PG 1.3 20 gün ve üzeri özürsüz devamsızlık yapan öğrenci oranı (%)	20	20	19	18	18	15	14	6 ay	1 yıl
PG 1.4 20 gün ve üzeri özürlü devamsızlık yapan öğrenci oranı (%)	15	15	14	13	12	11	8	6 ay	1 yıl
Koordinatör Birim	Hedefin gerçekleşmesi ile ilgili tüm faaliyetlerin koordine edilmesinden sorumlu olan tek bir birimdir (Okul/kurumun idaresi, rehberlik servisi, zümre başkanları vb. gibi).								
İş birliği Yapılacak Birimler	Hedefin gerçekleşmesi ile ilgili faaliyetlerin gerçekleştirilmesinde sorumlulukları olan birimlerdir.								
Riskler	Hedefin gerçekleşmesini etkileyebilecek en fazla beş riske yer verilir.								
Stratejiler	S1 Öğrencilerin genel derslerdeki kazanım eksiklikleri tespit edilerek destekleme ve yetiştirme kurslarıyla akademik yeterliklerinin artırılması sağlanacaktır. S2 Dijital platformlar aracılığıyla öğrencilerin tamamlayıcı ve destekleyici eğitim almaları sağlanacaktır. S3 DYK'lara yönelik ders içeriklerine katkı sağlayacak etkinlik, okuma vb aktivitelerin zenginleştirilmesi sağlanacaktır. S4 DYK içerikleri öğrencinin hazır bulunuşluk seviyesi dikkate alınarak hazırlanacaktır. S5 Öğrencilerin devamsızlık nedenleri tespit edilerek devamsızlığa neden olan etmenler giderilecektir								
Maliyet Tahmini	Hedefin gerçekleşmesine ilişkin ihtiyaç duyulan toplam tahmini maliyete yer verilir.								

Tespitler

Durum analizi sonuçlarından elde edilmiş ve belirlenen hedefe gerekçe olabilecek **en fazla beş** maddeye yer verilir.

İhtiyaçlar

Tespit edilen ihtiyaç ya da sorun alanlarına yönelik ortaya konulan çözümleri içeren **en fazla beş** maddeye yer verilir.

Amaç 2

Öğrencilere medeniyetimizin ve insanlığın ortak değerleriyle çağın gereklerine uygun bilgi, beceri, tutum ve davranışlar kazandırılacaktır.

Hedef 2.1

Öğrencilerin akademik başarılarıyla birlikte tasarım ve girişimcilik yönlerini artırmaya yönelik bütüncül çalışmalar yürütülecektir.

Performans Göstergeleri	Hedefe Etkisi*	Başlangıç Değeri**	İzleme					Rapor	
			1. Yıl	2. Yıl	3. yıl	4. Yıl	5. Yıl	Sıklığı	Sıklığı
PG 1.1 Matematik dersi yıl sonu puanı ortalaması	10	50	55	58	59	60	62	6 ay	1 yıl
PG 1.2 Türkçe dersi yıl sonu puanı ortalaması	10	55	56	58	60	65	70	6 ay	1 yıl
PG 1.3 Fen Bilimleri dersi yıl sonu puanı ortalaması	10	50	51	52	53	55	58	6 ay	1 yıl
PG 1.4 Sosyal Bilimler dersi yıl sonu puanı ortalaması	10	65	68	72	75	78	79	6 ay	1 yıl
PG 1.5 Yabancı dil dersi yıl sonu puanı ortalaması	10	50	55	58	59	60	62	6 ay	1 yıl
PG 1.6 Kur'an-ı Kerim dersi yıl sonu puanı ortalaması	8	70	75	77	80	83	85	6 ay	1 yıl
PG 1.7 Arapça Dersi yıl sonu puanı ortalaması	8	50	55	58	60	65	70	6 ay	1 yıl
PG 1.8 Peygamberimizin Hayatı dersi yıl sonu puanı ortalaması	10	70	75	78	80	85	90	6 ay	1 yıl
PG 1.9 Temel Dini Bilgiler dersi yıl sonu puanı ortalaması	10	75	80	83	85	88	90	6 ay	1 yıl
PG 1.10 Öğrenci başına okunan kitap sayısı	20	5	6	8	9	10	12	6 ay	1 yıl
PG 1.11 Okulun katılım sağladığı ulusal ve uluslararası proje sayısı	20	0	1	2	2	3	4	6 ay	1 yıl
PG 1.12 Bir eğitim ve öğretim yılında yerel, ulusal ve uluslararası proje, yarışma vb. etkinliklere katılan öğrenci oranı (%)	10	0	1.1	2.2	2.2	4.4	5.6	6 ay	1 yıl
Koordinatör Birim	Hedefin gerçekleşmesi ile ilgili tüm faaliyetlerin koordine edilmesinden sorumlu olan tek bir birimdir (Okul/kurumun idaresi, rehberlik servisi, zümre başkanları vb. gibi).								

İş birliği Yapılacak Birimler	Hedefin gerçekleşmesi ile ilgili faaliyetlerin gerçekleştirilmesinde sorumlulukları olan birimlerdir.
Riskler	Hedefin gerçekleşmesini etkileyebilecek en fazla beş riske yer verilir.
Stratejiler	S1 Öğrencilerin kazanım eksiklikleri tespit edilerek destekleme ve yetiştirme kurslarıyla akademik yeterliklerinin artırılması sağlanacaktır. S2 Öğrencilerin kompozisyon, resim, şiir vb. yarışmalara katılımları teşvik edilecek, okul içerisinde yapılan yarışmalarda öğrencilerin ödüllendirilmesi sağlanacaktır. S3 Okul kütüphanesi zenginleştirilecek, öğrencilerin kitap okumasını teşvik edecek etkinlikler düzenlenecektir. S4 Öğrencilerin yerel, ulusal ve uluslararası proje ve yarışmalara katılmaları teşvik edilecektir. S5 Öğrencilerin ortaokul 5.sınıflarda yabancı dil ağırlıklı eğitim almaları sağlanacaktır.
Maliyet Tahmini	Hedefin gerçekleşmesine ilişkin ihtiyaç duyulan toplam tahmini maliyete yer verilir.
Tespitler	Durum analizi sonuçlarından elde edilmiş ve belirlenen hedefe gerekçe olabilecek en fazla beş maddeye yer verilir.
İhtiyaçlar	Tespit edilen ihtiyaç ya da sorun alanlarına yönelik ortaya konulan çözümleri içeren en fazla beş maddeye yer verilir.

Amaç 3	Eğitim ortamlarının fiziki imkânları geliştirilecektir.
Hedef 3.1	Temel eğitimde okulların niteliğini arttıracak uygulamalara ve çalışmalara yer verilmesi sağlanacaktır.

Performans Göstergeleri	Hedefe Etkisi*	Başlangıç Değeri**	İzleme					Rapor	
			1. Yıl	2. Yıl	3. yıl	4. Yıl	5. Yıl	Sıklığı	Sıklığı
PG3.1.1 İyileştirilen fiziki mekân sayısı.	100	30	35	40	45	50	55	6 ay	1 yıl
Koordinatör Birim	Hedefin gerçekleşmesi ile ilgili tüm faaliyetlerin koordine edilmesinden sorumlu olan tek bir birimdir (Okul/kurumun idaresi, rehberlik servisi, zümre başkanları vb. gibi).								
İş birliği Yapılacak Birimler	Hedefin gerçekleşmesi ile ilgili faaliyetlerin gerçekleştirilmesinde sorumlulukları olan birimlerdir.								
Riskler	Hedefin gerçekleşmesini etkileyebilecek en fazla beş riske yer verilir.								
Stratejiler	S1 Fiziki mekânların (derslikler, spor salonu, kütüphaneler, atölyeler vb.) iyileştirilmesi için kamu idareleri, belediyeler ve işverenlerle iş birlikleri yapılacaktır.								
Maliyet Tahmini	Hedefin gerçekleşmesine ilişkin ihtiyaç duyulan toplam tahmini maliyete yer verilir.								

Tespitler

Durum analizi sonuçlarından elde edilmiş ve belirlenen hedefe gerekçe olabilecek **en fazla beş** maddeye yer verilir.

İhtiyaçlar

Tespit edilen ihtiyaç ya da sorun alanlarına yönelik ortaya konulan çözümleri içeren **en fazla beş** maddeye yer verilir.

Amaç 4

Okulun eğitimin temel ilkeleri doğrultusunda niteliğini arttırmak amacıyla kurumsal kapasite geliştirilecektir.

Hedef 4.1

Eğitim ve öğretimin sağlıklı ve güvenli bir ortamda gerçekleştirilmesi için okul sağlığı ve güvenliği geliştirilecektir.

Performans Göstergeleri	Hedefe Etkisi*	Başlangıç Değeri**	İzleme					Rapor	
			1. Yıl	2. Yıl	3. yıl	4. Yıl	5. Yıl	Sıklığı	Sıklığı
PG 1.1 Okulda yaşanan kaza sayısı	20	10	9	8	7	6	5	6 ay	1 yıl
PG 1.2 Bağımlılıkla mücadele ile ilgili konularda eğitim alan öğrenci ve öğretmen sayısı	20	71	75	75	76	77	78	6 ay	1 yıl
PG 1.3 Akran zorbalığı ve siber zorbalıkla ilgili konularda eğitim alan öğretmen, öğrenci ve veli sayısı	10	50	51	52	55	65	70	6 ay	1 yıl
PG 1.4 Sağlıklı beslenme ve obezite ile ilgili konularda verilen eğitim alan öğrenci, öğretmen ve veli sayısı	10	60	65	72	73	75	78	6 ay	1 yıl
PG 1.5 Hijyen, gıda güvenliği, bulaşıcı hastalıklar ile ilgili konularda verilen eğitim alan öğrenci, öğretmen ve personel sayısı	10	65	66	68	70	72	74	6 ay	1 yıl

PG 1.6 Sivil savunma eğitimlerine katılan öğrenci ve öğretmen sayısı	10	71	73	75	76	78	79	6 ay	1 yıl
PG 1.7 Afet ve acil durum tatbikat sayısı	20	2	3	3	3	3	3	6 ay	1 yıl
Koordinatör Birim	Hedefin gerçekleşmesi ile ilgili tüm faaliyetlerin koordine edilmesinden sorumlu olan tek bir birimdir (Okul/kurumun idaresi, rehberlik servisi, zümre başkanları vb. gibi).								
İş birliği Yapılacak Birimler	Hedefin gerçekleşmesi ile ilgili faaliyetlerin gerçekleştirilmesinde sorumlulukları olan birimlerdir.								
Riskler	Hedefin gerçekleşmesini etkileyebilecek en fazla beş riske yer verilir.								
Stratejiler	S1 Eğitim ortamları iş sağlığı ve güvenliği yönergesine uygun hâle getirilecektir. S2 Öğrenci, öğretmen ve velilerde farkındalık oluşturmak için bağımlılıkla mücadele, akran zorbalığı, siber zorbalık, sağlıklı beslenme ve obezite, hijyen, bulaşıcı hastalıklar ve gıda güvenliği gibi konularda alan uzmanları ile iş birliğinde eğitimler düzenlenecektir. S3 Doğa, insan ve teknoloji kaynaklı (deprem, sel, heyelan, yangın, çığ ve salgın hastalıklar vd.) afetlere karşı gerekli tedbirlerin alınması için çalışmalar yapılacaktır. S4 Doğa, insan ve teknoloji kaynaklı (deprem, sel, heyelan, yangın, çığ ve salgın hastalıklar vd.) konularında alan uzmanları ile iş birliğinde öğretmen ve öğrencilere farkındalık eğitimleri verilecektir. S5 Okulun afet ve acil durum eylem planının güncel tutulması sağlanacaktır. S6 Afet ve acil durum tatbikatları düzenlenecektir.								
Maliyet Tahmini	Hedefin gerçekleşmesine ilişkin ihtiyaç duyulan toplam tahmini maliyete yer verilir.								
Tespitler	Durum analizi sonuçlarından elde edilmiş ve belirlenen hedefe gerekçe olabilecek en fazla beş maddeye yer verilir.								
İhtiyaçlar	Tespit edilen ihtiyaç ya da sorun alanlarına yönelik ortaya konulan çözümleri içeren en fazla beş maddeye yer verilir.								

Amaç 5	Ortaokul kademesinde öğrencilerin kaliteli eğitime erişimleri fırsat eşitliği temelinde artırılarak bilişsel, duyuşsal ve fiziksel olarak çok yönlü gelişimleri sağlanacak ve temel hayat becerilerini edinmiş öğrenciler yetiştirilecektir.
Hedef 5.1	Öğrencilerin bilimsel, kültürel, sanatsal, sportif ve toplum hizmeti alanlarında ders dışı etkinliklere katılım oranı artırılabacaktır

Performans Göstergeleri	Hedefe Etkisi*	Başlangıç Değeri**	İzleme					Rapor Sıklığı	
			1. Yıl	2. Yıl	3. yıl	4. Yıl	5. Yıl		
PG 1.1 Okulda bir eğitim ve öğretim döneminde bilimsel, kültürel, sanatsal ve sportif	20	40	50	60	70	80	90	6 ay	1 yıl

<p>alanlarda en az bir faaliyete katılan öğrenci oranı (%)</p> <p>PG 1.2 Bir eğitim ve öğretim yılında en az iki sosyal sorumluluk ve toplum hizmeti çalışmalarına katılan öğrenci oranı (%)</p> <p>PG 1.3 Bir eğitim ve öğretim yılında yerel, ulusal ve uluslararası proje, yarışma vb. etkinliklere katılan öğrenci oranı (%)</p> <p>PG 1.4 Okulda bir eğitim ve öğretim yılında geleneksel çocuk oyunları alt başlığında en az bir faaliyete katılan öğrenci oranı (%)</p> <p>PG 1.5 Okulda bir eğitim ve öğretim yılında geleneksel çocuk oyunlarına yönelik olarak düzenlenen alan/mekan sayısı.</p> <p>Koordinatör Birim</p>									
	20	10	15	20	25	30	33	6 ay	1 yıl
	20	0	2	4	6	7	8	6 ay	1 yıl
	20	5	10	12	15	18	21	6 ay	1 yıl
	20	1	2	3	5	6	7	6 ay	1 yıl
	Hedefin gerçekleşmesi ile ilgili tüm faaliyetlerin koordine edilmesinden sorumlu olan tek bir birimdir (Okul/kurumun idaresi, rehberlik servisi, zümre başkanları vb. gibi).								
İş birliği Yapılacak Birimler	Hedefin gerçekleşmesi ile ilgili faaliyetlerin gerçekleştirilmesinde sorumlulukları olan birimlerdir.								
Riskler	Hedefin gerçekleşmesini etkileyebilecek en fazla beş riske yer verilir.								
Stratejiler	<p>S1 Her bir öğrencinin bir kulüp faaliyetinde aktif olarak yer alması sağlanarak kulüp faaliyetlerinin etkinliği artırılacaktır.</p> <p>S2 Öğrencilerin seviyelerine uygun olarak toplumsal sorunların çözümüne katkı sağlamak ve farkındalık oluşturmak amacıyla afet ve acil durum, çevre, eğitim, spor, kültür ve turizm, sağlık ve sosyal hizmetler alanlarında toplum hizmeti faaliyetlerine katılımları artırılacaktır.</p> <p>S3 Okul bünyesinde yarışmalar düzenlenecektir.</p> <p>S4 Diğer kurum ve kuruluşlarla iş birliği içerisinde yürütülen bilimsel, sosyal, kültürel, sanatsal ve sportif alanlardaki faaliyetler artırılacaktır.</p> <p>S5 Okul bahçeleri çocukların geleneksel oyunlarla vakit geçirmelerini sağlayacak ve gelişimlerini destekleyecek şekilde etkin olarak kullanılacaktır</p> <p>S6 Okul bünyesinde etkinlikler düzenlenecektir.</p> <p>S7 Öğrencilerin yerel, ulusal ve uluslararası proje ve yarışmalara katılmaları teşvik edilecektir.</p> <p>S8 E-okul sisteminde bulunan sosyal etkinlik modülünde gerçekleştirilen etkinlikler işlenecektir.</p> <p>S9 Okul bahçeleri geleneksel çocuk oyunlarına yönelik düzenlenecektir.</p> <p>S10 Öğrenci seviyesine ve öğretim programı kazanımlarına uygun olarak geleneksel çocuk oyunları ders içi etkinliklerde kullanılacaktır.</p> <p>S11 Eğitim- öğretim yılı içerisinde okullarda geleneksel çocuk oyunları şenliği yapılacaktır.</p>								

Maliyet Tahmini

Hedefin gerçekleşmesine ilişkin ihtiyaç duyulan toplam tahmini maliyete yer verilir.

Tespitler

Durum analizi sonuçlarından elde edilmiş ve belirlenen hedefe gerekebilecek **en fazla beş** maddeye yer verilir.

İhtiyaçlar

Tespit edilen ihtiyaç ya da sorun alanlarına yönelik ortaya konulan çözümleri içeren **en fazla beş** maddeye yer verilir.

Amaç 6

Eğitim ve öğretimin niteliğinin geliştirilmesini sağlanacaktır.

Hedef 6.1

Kurum personelinin mesleki gelişimlerinin artırılması sağlanacaktır.

Performans Göstergeleri	Hedefe Etkisi*	Başlangıç Değeri**	İzleme					Rapor Sıklığı	
			1. Yıl	2. Yıl	3. yıl	4. Yıl	5. Yıl		
PG 1.1 Hizmet içi eğitim alan yönetici ve öğretmen sayısı	20	7	8	8	7	8	8	6 ay	1 yıl
PG 1.2 Eğitim alan yardımcı personel sayısı	10	0	0	0	0	0	0	6 ay	1 yıl
PG 1.3 Uzaktan hizmet içi eğitime katılan öğretmen sayısı	10	7	8	8	8	8	8	6 ay	1 yıl
PG 1.4 Ulusal ve uluslararası projelere katılım sağlayan öğretmen sayısı	20	0	1	2	2	3	3	6 ay	1 yıl
PG 1.5 Öğretmenlere yönelik düzenlenen eğitim sayısı	10	4	5	5	6	7	8	6 ay	1 yıl
PG 1.6 Yöneticilere yönelik düzenlenen eğitim sayısı	10	3	4	5	6	7	8	6 ay	1 yıl
PG 1.7 Yüksek lisans eğitimini sürdüren/ tamamlayan öğretmen ve yönetici sayısı	10	1	2	2	3	2	3	6 ay	1 yıl
PG 1.8 Doktora eğitimini sürdüren/tamamlayan öğretmen ve yönetici sayısı	10	0	0	0	0	1	1	6 ay	1 yıl
Koordinatör Birim	Hedefin gerçekleşmesi ile ilgili tüm faaliyetlerin koordine edilmesinden sorumlu olan tek bir birimdir (Okul/kurumun idaresi, rehberlik servisi, zümre başkanları vb. gibi).								

İş birliđi Yapılacak Birimler	Hedefin gerekleşmesi ile ilgili faaliyetlerin gerekleştirilmesinde sorumlulukları olan birimlerdir.
Riskler	Hedefin gerekleşmesini etkileyebilecek en fazla beş riske yer verilir.
Stratejiler	S1Okul yöneticilerinin ve öğretmenlerin mesleki gelişim ihtiyaçları tespit edilerek bu ihtiyaçları gidermeye yönelik bir mesleki gelişim planı hazırlanacaktır. S2 Bakanlık, diđer kurum ve kuruluşlarla yapılan iş birlikleri kapsamında yardımcı personelin görev alanı ile ilgili iş başı eğitim almaları sağlanacaktır. S3 Okul öğretmenlerinin alanlarında mesleki gelişimlerini ve öğretmenlik yeterliklerini geliştirmek için mahalli ve merkezi düzeyde eğitim almaları sağlanacaktır. S4 Okul yöneticilerinin ve öğretmenlerin dijital platformlar aracılığıyla verilen eğitimlere katılmaları teşvik edilecektir. S5 Okul personelinin motivasyon, iş doyumunu ve kurumsal bağlılık düzeylerini artıracak çalışmalar yapılacaktır.
Maliyet Tahmini	Hedefin gerekleşmesine ilişkin ihtiyaç duyulan toplam tahmini maliyete yer verilir.
Tespitler	Durum analizi sonuçlarından elde edilmiş ve belirlenen hedefe gerekçe olabilecek en fazla beş maddeye yer verilir.
İhtiyaçlar	Tespit edilen ihtiyaç ya da sorun alanlarına yönelik ortaya konulan çözümleri içeren en fazla beş maddeye yer verilir.

4.MALİYETLENDİRME

Tablo 25. Tahmini Maliyet Tablosu

Müdürlüğümüz stratejik planında 4 hedef bulunmaktadır. Söz konusu hedeflere ilişkin bütçe dağılımları 5 yıllık olarak alttaki tabloda belirtilmiştir. Tabloda görüldüğü üzere son iki yılın gelir ve giderlerinde yaşanan artıştan hareketle hazırlanan beş yıllık maliyetlendirme sonucunda Müdürlüğümüzün tahmini olarak 4.099.395 TL'lik bir harcama yapacağı düşünülmektedir. Plan dönemi amaç maliyetlerine ilişkin alttaki tabloda ayrıntılı bilgiye yer verilmiştir.

	2024	2025	2026	2027	2028	Toplam Maliyet
Amaç 1	80.000	100.000	150.000	200.000	250.000	780.000
Hedef 1.1	80.000	100.000	150.000	200.000	250.000	780.000
Amaç 2	60.000	70.000	80.000	90.000	100.000	400.000
Hedef 2.1	60.000	70.000	80.000	90.000	100.000	400.000
Amaç 3	100.000	150.000	200.000	250.000	300.000	1.000.000
Hedef 3.1	100.000	150.000	200.000	250.000	300.000	1.000.000
Amaç 4	80.000	100.000	150.000	200.000	250.000	780.000
Hedef 4.1	80.000	100.000	150.000	200.000	250.000	780.000
Amaç 5	90.000	130.000	150.000	180.000	200.000	750.000
Hedef 5.1	90.000	130.000	150.000	180.000	200.000	750.000
Amaç 6	80.000	90.000	100.000	120.000	150.000	540.000
Hedef 6.1	80.000	90.000	100.000	120.000	150.000	540.000
Genel Yönetim Giderleri	50.000	70.000	90.000	130.000	150.000	490.000
TOPLAM	1.030.000	1.350.000	1.750.000	2.210.000	2.650.000	8.990.000

5. İZLEME VE DEĞERLENDİRME

İzleme ve değerlendirme süreci kurumsal öğrenmeyi buna bağlı olarak da faaliyetlerin sürekli olarak iyileştirilmesini sağlar. İzleme ve değerlendirme faaliyetleri sonucunda elde edilen bilgiler kullanılarak stratejik plan gözden geçirilir, hedeflenen ve ulaşılan sonuçlar karşılaştırılır. Bu karşılaştırmalar sonucunda da gerekli görülen durumlarda stratejik planın güncellenmesi kararı verilebilir. İzleme, amaç ve hedeflere kaydedilen ilerlemeyi takip etmek amacıyla uygulama öncesi ve uygulama sırasında sürekli ve sistematik olarak nitel ve nicel verilerin toplandığı ve analiz edildiği tekrarlı bir süreçtir. Performans göstergeleri aracılığıyla amaç ve hedeflerin gerçekleşme sonuçlarının belirli bir sıklıkla izlenmesi ve belirlenen dönemler itibarıyla raporlanarak yöneticilerin değerlendirilmesine sunulması izleme faaliyetlerini oluşturur.

İzleme ve değerlendirme sürecinde yapılması gereken hususlara bu bölümde yer verilmelidir. İzleme ve değerlendirmeden sorumlu birim ve kişiler ile sürece ilişkin takvim belirtilmelidir.

Hedefe İlişkin Değerlendirme: Her yılın ilk altı ayında ilgili hedefe ait performans göstergelerinin performans düzeyi dikkate alınarak izlemenin yapıldığı yılın sonu itibarıyla hedeflenen değere ulaşıp ulaşılmadığının analizi yapılır. Hedeflenen değere ulaşılmasını engelleyecek hususlar ve riskler varsa bunlar değerlendirilir. Hedeflenen değerlere ulaşılmasını sağlayacak temel tedbirler kısaca yer verilir.

Okul/kurumlar için izleme değerlendirme faaliyetleri Tablo 26’da örneklendirilmiş olan izleme ve değerlendirme şablonu kullanılarak her eğitim-öğretim dönemi sonunda bir kere olacak şekilde gerçekleştirilir. Bu şablon ile planlanan hedefe ne oranda ulaşıldığı ve buna dair değerlendirmeler ifade edilir.

Hedef Performansının Hesaplanması: Gösterge değerlerinin kümülatif olarak belirlenmemesi durumunda hedef performansının hesaplanmasında izleme dönemindeki yıl sonu hedeflenen değer ile izleme dönemindeki gerçekleştirme değerinin kümülatif değeri baz alınır.

Bir göstergenin performansı %100’ü aşabilir ancak hedef performansının ölçümünde bu değer 100 olarak alınır. Böylece diğer göstergelerin hedefe etkisinin doğru hesaplanması sağlanır.

Bir göstergenin performansı negatif değer alabilir. Ancak hedef performansının ölçümünde bu değer sıfır alınır. Böylece diğer göstergelerin hedefe etkisinin doğru hesaplanması sağlanır.

Tablo 26: İzleme ve Değerlendirme Şablonu

2024-2025 Eğitim Öğretim Yılı Stratejik Plan İzleme ve Değerlendirme Tablosu					
A1	Öğrencilerin öğrenmesi, gelişmesi ve büyümesi için fırsatları genişletmek amacıyla okul, aile ve toplum arasında güçlü bağlantılar geliştirilecektir.				
H1.1	Öğrenci başarısını desteklemek için ailelere eğitim verilecektir.				
Hedef 1.1 Performansı	% 88*				
Sorumlu Birim	Okul yönetim kadrosu				
Performans Göstergesi	Hedefe Etkisi (%)	Plan Dönemi Başlangıç Değeri *(A)	İzleme Dönemindeki Yıl Sonu Hedeflenen Değer (B)	İzleme Dönemindeki Gerçekleşme Değeri (C)	Performans (%) (C-A)/(B-A)
PG 1.1.1 Her dönem sınıf velilerine yönelik düzenlenen etkinlik sayısı	60	0	1	1	100
PG 1.1.2 En az bir aile eğitimi alan veli oranı (yüzde)	40	25	75	60	70
Hedefe İlişkin Değerlendirmeler					
<p>2024-2025 eğitim öğretim yılında PG 1.1.1 için performansın %100 oranında gerçekleştiği görülmektedir. 2024-2025 eğitim öğretim yılında PG 1.1.2 için performansı %70 oranında gerçekleştiği göz önünde bulundurularak ailelerin eğitim faaliyetlerine katılımının artırılması için sınıf rehber öğretmenleri aracılığıyla telefon görüşmeleri yapılması planlanmıştır.</p>					

* 2024-2028 dönemini kapsayan stratejik plan için 2023 yılsonu değeridir.

**Her yılın ilk altı ayında, ilgili hedefe ait performans göstergelerinin performans düzeyi dikkate alınarak izlemenin yapıldığı yılın sonu itibarıyla hedeflenen değere ulaşıp ulaşılamayacağını analizi yapılır. Hedeflene değere ulaşılmasını engelleyecek hususlar ve riskler varsa değerlendirilir. Hedeflenen değere ulaşılmasını sağlayacak temel tedbirler kısaca yer verilir.

*PG 1.1.1'in performansının hedefe etkisinin çarpımı ile PG 1.1.2'nin performansının hedefe etkisinin çarpımları sonucunun toplanmasıyla elde edilir.

$$(%100 \times \%60) + (%70 \times \%40) = \%60 + \%28 = \%88$$

EKLER:

Ek-1 Paydaş Anketleri

Aşağıda verilen anketler, okul/kurumlara örnek olması bakımından rehber eklenmiştir. Anket içerikleri, okul/kurum türüne ve yapısına göre değişiklik göstermelidir.

Sevgili Öğrencimiz;

1. Bu anketin amacı, okul hakkındaki görüşlerini toplamaktır.
2. Bu anket, kimlik bilgileri girilmeden yapılmalıdır.
3. Okul hakkında görüşlerini yansıtan kutuya "X" işareti koyarak neler düşündüğünü öğrenmemize yardımcı olabilirsin.
4. Anketimize katıldığın için teşekkür ederiz.

NO	ORTAOKUL ÖĞRENCİLERİ İÇİN KONU BAŞLIKLARI	Kesinlikle	Katılıyorum	Kararsızım	Kesinlikle Katılmıyorum	Katılmıyorum
01-	Okulda kendimi güvende hissediyorum.	()	()	()	()	()
02-	Okul temiz ve hijyeniktir.	()	()	()	()	()
03-	Okulun fiziki koşullarını yeterlidir.	()	()	()	()	()
04-	Okul, yeni kabul edilen çocuklara uygun desteği sağlar.	()	()	()	()	()
05-	Farklı kültürlerden gelen öğrencilerin bu okulda memnuniyetle karşılanacağını düşünüyorum.	()	()	()	()	()
06-	Öğretmenlerime ihtiyaç duyduğumda kolaylıkla görüşebilirim.	()	()	()	()	()
07-	Okul müdürüne ihtiyaç duyduğumda kolaylıkla görüşebilirim.	()	()	()	()	()
08-	Okul rehberlik servisinden ihtiyaçlarımı doğrultusunda faydalanabiliyorum.	()	()	()	()	()
09-	Okul kişisel hedefler belirlemede ve bu hedeflere ulaşmamda yeterli rehberlik ediyor.	()	()	()	()	()
10-	Okulumda yer almam için birçok fırsat var.	()	()	()	()	()
11-	Okul bana yeterli ders dışı etkinlik olanakları sunuyor.	()	()	()	()	()
12-	Okul kulüpleri amacına uygun şekilde gelişimime katkı sağlıyor.	()	()	()	()	()
13-	Öğretmenlerim sınıfta adil kurallara sahipler ve tarafsızlar.	()	()	()	()	()
14-	Öğretmenlerim beni daha iyi performans göstermem için teşvik ediyor.	()	()	()	()	()
15-	Öğretmenlerim derslerin işlenişinde farklı ve ilgi çekici yöntemler kullanır.	()	()	()	()	()
16-	Sınav ve ödevlerin beni değerlendirmek için adil ve yeterli olduğunu düşünüyorum.	()	()	()	()	()
17-	Okulda düzenlenen sanatsal ve kültürel faaliyetler yeterlidir.	()	()	()	()	()
18-	Okulda öğrencilerin görüşleri dikkate alınır.	()	()	()	()	()
19-	Okul kantininde yeterli ve sağlıklı yiyecekler var.	()	()	()	()	()
20-	DYK'leri yeterli buluyorum.	()	()	()	()	()

Kıymetli Öğretmenimiz;

- Bu anketin amacı, okul/kurum çalışmalarındaki görüşlerinizi almaktır.
- Bu ankette kimlik bilgileri yer almaz.
- Lütfen okul hakkındaki görüşlerinizi en iyi yansıtan kutuya “X” işareti koyarak belirtiniz.
- Anketimize katıldığınız için teşekkür ederiz.

Kıymetli Velimiz;

- Bu anketin amacı, okul/kurum çalışmalarındaki görüşlerinizi almaktır.
- Bu ankette kimlik bilgileri yer almaz.
- Lütfen okul/kurum hakkındaki görüşlerinizi en iyi yansıtan kutuya “X” işareti koyarak belirtiniz.
- Anketimize katıldığınız için teşekkür ederiz.

NO	ÖĞRETMENLER İÇİN KONU BAŞLIKLARI	Kesinlikle Katılıyorum	Katılıyorum	Kararsızım	Kesinlikle Katılmıyorum	Katılmıyorum
01-	Okulun misyonu ve vizyonunu tam olarak anlıyorum.	()	()	()	()	()
02-	Okulda eğitim ve yönetim kalitesi sürekli olarak gelişiyor.	()	()	()	()	()
03-	Okul temiz ve hijyeniktir.	()	()	()	()	()
04-	Okul, öğrencilerin ve personelin güvenliğini sağlamak için uygun güvenlik önlemleri alır.	()	()	()	()	()
05-	Okul, yeni kabul edilen öğrencilere uygun desteği sağlar.	()	()	()	()	()
06-	Okulumuz mesleki yeterliliğimizi geliştirmek için eğitim fırsatları sunuyor.	()	()	()	()	()
07-	Okul yönetimimiz öğretmenleri etkin bir şekilde yönlendirir.	()	()	()	()	()
08-	Okulumuz, öğrencilerin öğrenme ilgisini uyandıracak bir öğrenme ortamı oluşturmuştur.	()	()	()	()	()
09-	Etkili bir öğretmen olmak için ihtiyaç duyduğum kaynaklara erişimim var.	()	()	()	()	()
10-	Bana sunulan kaynakları kullanmak için gerekli eğitime sahibim.	()	()	()	()	()
11-	Okulumuzun, farklı ihtiyaçları olan öğrencileri desteklemek için etkin bir politikası vardır.	()	()	()	()	()
12-	Okulumuz müfredat uygulamasını etkin bir şekilde izler.	()	()	()	()	()
13-	Okulumuz, velilere uygun etkinlikler düzenlemektedir.	()	()	()	()	()
14-	Diğer öğretmenlerle iş birliği yaparım.	()	()	()	()	()
15-	Okul personeli arasında dostane bir ilişki sürdürülür.	()	()	()	()	()
16-	Takım ruhumuz ve moralimiz yüksek.	()	()	()	()	()
17-	Okulumuza aidiyet hissediyorum.	()	()	()	()	()

NO	VELİLER İÇİN KONU BAŞLIKLARI	Kesinlikle	Katılıyorum	Kararsızım	Kesinlikle	Katılmıyorum
		()	()	()	()	()
01-	Okulun misyonu ve vizyonunu tam olarak anlıyorum.	()	()	()	()	()
02-	Okulda eğitim ve yönetim kalitesi sürekli olarak gelişiyor.	()	()	()	()	()
03-	Okul temiz ve hijyeniktir.	()	()	()	()	()
04-	Okul, öğrencilerin ve personelin güvenliğini sağlamak için uygun güvenlik önlemleri alır.	()	()	()	()	()
05-	Okul, yeni kabul edilen öğrencilere uygun desteği sağlar.	()	()	()	()	()
06-	Okul, çocuğumun okumaya olan ilgisini geliştirmesine yardımcı olabilir.	()	()	()	()	()
07-	Okul çocuğumun öğrenme ilgisini güçlendiriyor.	()	()	()	()	()
08-	Okul çocuğumun ahlaki gelişimini teşvik edebilir.	()	()	()	()	()
09-	Okulda kullanılan değerlendirme yöntemleri çocuğumun gelişimini tüm yönleriyle anlamama yardımcı oluyor.	()	()	()	()	()
10-	Okul, çocuğumun öğrenme performansı ve gelişimi hakkında beni iyi bilgilendiriyor.	()	()	()	()	()
11-	Okul çocuğuma duygusal rahatsızlık ve öğrenme güçlükleri ile karşılaştığımda yeterli desteği ve rehberlik sağlar.	()	()	()	()	()
12-	Öğretmenlerin benimle iletişim kurma yöntemlerinden memnunum.	()	()	()	()	()
13-	Herhangi bir problem durumunda müdür endişelerime cevap veriyor.	()	()	()	()	()
14-	Okulda, velilerin ihtiyaçlarına uygun eğitim faaliyetleri düzenlenir.	()	()	()	()	()
15-	Okul, çocukların gelişimini desteklemek için velilerle iyi bir ilişki kurar.	()	()	()	()	()
16-	Okul, aktif veli katılımını teşvik eder.	()	()	()	()	()
17-	Okulun veli etkinliklerine aktif olarak katılırım.	()	()	()	()	()
18-	Bir veli olarak okula aidiyet hissediyorum.	()	()	()	()	()
19-	Çocuğumun ev ödevlerini tamamlamasını sağlarım.	()	()	()	()	()
20-	Çocuğumu okumaya teşvik ederim.	()	()	()	()	()
21-	Çocuğumun her gün okula gitmesini sağlarım.	()	()	()	()	()
22-	Çocuğumun eğitiminde aktif bir ortağım.	()	()	()	()	()

5018 sayılı Kamu Mali Yönetimi ve Kontrol Kanunu ve diğer mevzuatın zorunlu kıldığı Said Nursi İmam Hatip Ortaokulu Müdürlüğü 2024-2028 Stratejik Planı ilgili birimlerin katkısıyla hazırlanmış ve yürürlüğe girmeye hazır hale getirilmiştir.

Stratejik planın uygulamaya geçebilmesi için kurum yöneticilerinin planda yer alan tüm amaç, hedef ve faaliyetleri benimsedikleri ve uygulama yükümlülüklerini kabul ettiklerini imza karşılığı beyan etmeleri gerekmektedir.

Buna göre tüm yöneticilerin aşağıdaki ifade doğrultusunda stratejik planı Hasköy İlçe Milli Eğitim Müdürlüğü Makamına gönderilmek üzere imzalamaları gerekmektedir.

“Muş Merkez Karaağaçlı İmam Hatip Ortaokulunun 2024-2028 yılları arasını kapsayan stratejik planını inceledim, tüm stratejik planın stratejik amaçlar doğrultusunda uygulanması ile ilgili sorumluluk alanıma giren amaç hedef ve faaliyetlerin yürütülmesi konusunda tüm yasal sorumlulukları kabul ediyorum.”

STRATEJİK PLAN ÜST KURULU			
SIRA NO	ADI SOYADI	GÖREVİ	İMZA
1	Kemal TUTAL	Okul Müdürü	
2	Mustafa İsmail AYDIN	Öğretmen	
3	Ebru AKDENİZ	Öğretmen	
4	Veli Kaan KAYACAN	Öğretmen	
5	Resul ONATÇA	Okul Aile Birliği Başkanı	